



**Российская Федерация
АДМИНИСТРАЦИЯ
ГАТЧИНСКОГО
муниципального района
Ленинградской области**

188300, Ленинградская обл.,
г. Гатчина, ул. К. Маркса, 44
Телефоны (81371) 93100, 22806
Факс (81371) 94777

06.09.2021 № ИСХ-3613/2021

E-mail: radm@gtn.ru

Заместителю председателя
Комитета экономического
развития и инвестиционной
деятельности
Правительства Ленинградской
области

Е.И. Пшенниковой

Уважаемая Екатерина Ивановна!

Направляем в Ваш адрес копию постановления администрации Гатчинского муниципального района от 23.03.2021 за №891 «О внесении изменений в постановление администрации Гатчинского муниципального района от 15.02.2019 № 440 «Об определении границ территорий, прилегающих к зданиям, строениям, сооружениям, помещениям и местам на которых не допускается розничная продажа алкогольной продукции на территории Гатчинского муниципального района и об утверждении схем границ территорий, прилегающих к зданиям, строениям, сооружениям, помещениям и местам, на которых не допускается розничная продажа алкогольной продукции на территории Гатчинского района и схем пешеходных маршрутов, прилегающих к следующим организациям и объектам, на которых не допускается розничная продажа алкогольной продукции».

Приложение: по тексту на 8 л. в 1 экз.

Заместитель главы администрации
Гатчинского муниципального района

В.А. Норкин



Исп. Никитенко Софья Сергеевна
8-813-71-3-77-66



АДМИНИСТРАЦИЯ ГАТЧИНСКОГО МУНИЦИПАЛЬНОГО РАЙОНА
ЛЕНИНГРАДСКОЙ ОБЛАСТИ

ПОСТАНОВЛЕНИЕ

От 03.09.2021

№ 3208

О внесении изменений и дополнений
в постановление администрации
Гатчинского муниципального района от 15.02.2019 № 440
«Об определении границ территорий, прилегающих к зданиям,
строениям, сооружениям, помещениям и местам на которых не
допускается розничная продажа алкогольной продукции
на территории Гатчинского муниципального района
и об утверждении схем границ территорий,
прилегающих к зданиям, строениям, сооружениям,
помещениям и местам, на которых не допускается розничная
продажа алкогольной продукции на территории Гатчинского района
и схем пешеходных маршрутов, прилегающих к следующим
организациям и объектам, на которых не допускается розничная
продажа алкогольной продукции»

В соответствии с Федеральным законом от 06.10.2003 г. № 131-ФЗ «Об
общих принципах организации местного самоуправления в Российской
Федерации», частью 2 статьи 16 Федерального закона от 22.11.1995 г. № 171-ФЗ
«О государственном регулировании производства и оборота этилового спирта,
алкогольной и спиртосодержащей продукции и об ограничении потребления
(распития) алкогольной продукции», Постановлением Правительства
Российской Федерации от 27.12.2012 г. № 1425 «Об определении органами
государственной власти субъектов Российской Федерации мест массового
скопления граждан и мест нахождения источников повышенной опасности, в
которых не допускается розничная продажа алкогольной продукции, а также
определения органами местного самоуправления границ, прилегающих к
некоторым организациям и объектам территорий, на которых не допускается
розничная продажа алкогольной продукции», Руководством Уставом
Гатчинского муниципального района, Уставом МО «Город Гатчина»,
Администрация Гатчинского муниципального района

ПОСТАНОВЛЯЕТ:

1. Внести следующие изменения в постановление администрации
Гатчинского муниципального района от 15.02.2019 № 440 «Об определении
границ территорий, прилегающих к зданиям, строениям, сооружениям,
помещениям и местам на которых не допускается розничная продажа

алкогольной продукции на территории Гатчинского муниципального района и об
утверждении схем границ территорий, прилегающих к зданиям, строениям,
сооружениям, помещениям и местам, на которых не допускается розничная
продажа алкогольной продукции на территории Гатчинского района и схем
пешеходных маршрутов, прилегающих к следующим организациям и объектам,
на которых не допускается розничная продажа алкогольной продукции» (далее –
постановление):

1.1 Дополнить подпункт 3.1.1 пункта 3.1 постановления абзацами
следующего содержания:

« - Муниципальному бюджетному образовательному учреждению
«Гатчинская средняя общеобразовательная школа №11» (МБОУ «Гатчинская
СОШ №11»), расположенному по адресу: Ленинградская область, гор. Гатчина,
пр. 25 Октября, дом 2а, корпус 1, 2 (приложение 376);

- Схему пешеходного маршрута от входа в МБОУ «Гатчинская СОШ
№11», расположенному по адресу: Ленинградская область, гор. Гатчина, пр-кт
25 Октября, дом 2 до входа в кафе Дубок (ООО «Дубок»), расположенному по
адресу: Ленинградская область, гор. Гатчина, пр-кт 25 Октября, дом 2 корпус 2
(приложение 377, 378)

- Муниципальному бюджетному дошкольному образовательному
учреждению «Детский сад №22» (МБДОУ «Детский сад №22»),
расположенному по адресу: Ленинградская область, гор. Гатчина, ул.
Достоевского, дом 18/7 (приложение 379).

1.2 Абзац 32 подпункта 3.1.2 пункта 3.1 постановления изложить в
следующей редакции:

« - гимнастическому клубу «Астогул сatchina» (ИП Якуш П.О.),
расположенному по адресу: Ленинградская область, гор. Гатчина, ул. Хохлова,
дом 11Б (приложение 92);

1.3 Дополнить подпункт 3.1.2 пункта 3.1 постановления абзацами
следующего содержания:

« - танцевальной студии «Two Mikey» (ООО «Танцевальная студия
Тузмей»), расположенной по адресу: Ленинградская область, гор. Гатчина, ул.
Карла Маркса, дом 12А (приложение 380);

- школе танцевального искусства (ИП Антропов Я.В.), расположенной по
адресу: Ленинградская область, гор. Гатчина, бульвар Авиаторов, дом 3
(приложение 381);

- центру детского развития «Суперлетки» (ООО «Хурма»),
расположенному по адресу: Ленинградская область, гор. Гатчина, ул. Изотова,
дом 12 (приложение 382)).

1.4 Дополнить подпункт 3.1.3 пункта 3.1 постановления абзацами
следующего содержания:

« - медицинскому центру ООО «Стомамелсервис» (терапевтическое
отделение), расположенному по адресу: Ленинградская область, гор. Гатчина,
пр-кт 25 Октября, дом 32 (приложение 383);

- медицинской лаборатории Нейк (ООО «ИрисЛаб»), расположенной по

адресу: Ленинградская область, гор. Гатчина, ул. Зверевой, дом 14, помещение 11-Н (приложение 384);

- медицинской клинике «Эстетико» (ООО «Эстетико»), расположенной по адресу: Ленинградская область, гор. Гатчина, ул. Хохлова, дом 16 (приложение 385);

1.5 Приложение 50 постановления изложить в редакции согласно приложению 1 к настоящему постановлению.

1.6 Приложение 92 постановления изложить в редакции согласно приложению 2 к настоящему постановлению.

1.7 Дополнить постановление приложением 376, согласно приложению 3 к настоящему постановлению.

1.8 Дополнить постановление приложением 377, согласно приложению 4 к настоящему постановлению.

1.9 Дополнить постановление приложением 378, согласно приложению 5 к настоящему постановлению;

1.10 Дополнить постановление приложением 379, согласно приложению 6 к настоящему постановлению.

1.11 Дополнить постановление приложением 380, согласно приложению 7 к настоящему постановлению.

1.12 Дополнить постановление приложением 381, согласно приложению 8 к настоящему постановлению.

1.13 Дополнить постановление приложением 382, согласно приложению 9 к настоящему постановлению.

1.14 Дополнить постановление приложением 383, согласно приложению 10 к настоящему постановлению.

1.15 Дополнить постановление приложением 384, согласно приложению 11 к настоящему постановлению.

1.16 Дополнить постановление приложением 385, согласно приложению 12 к настоящему постановлению.

2. Настоящее постановление вступает в силу со дня официального опубликования в газете «Гатчинская правда» и подлежит размещению на официальном сайте Гатчинского муниципального района в сети Интернет.

3. Контроль исполнения настоящего постановления возложить на заместителя главы администрации Гатчинского муниципального района по экономике Норкина В.А.

Глава администрации
Гатчинского муниципального района

Рудченко Н.А.



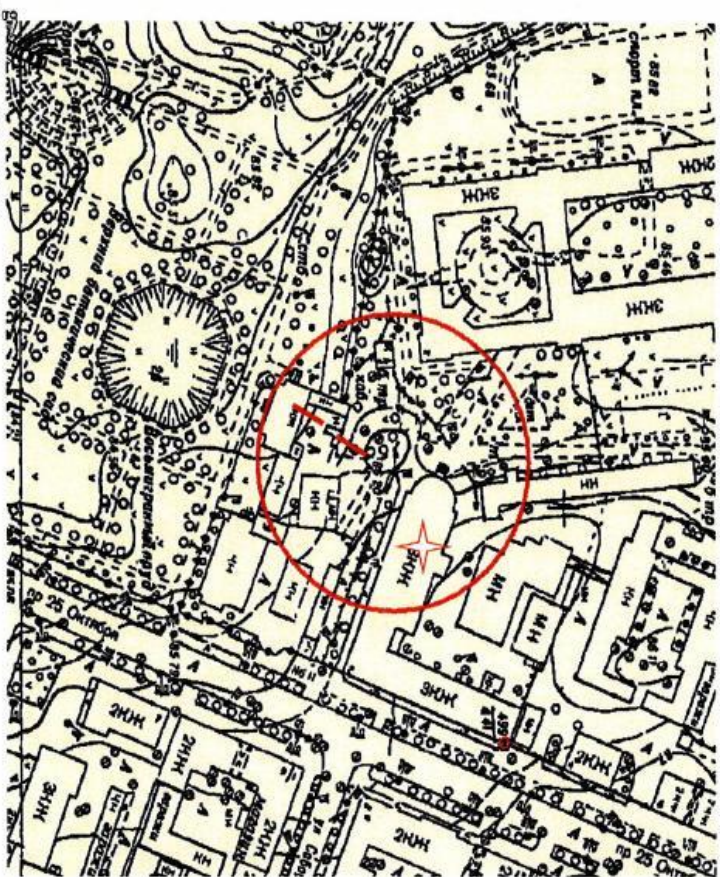
Д.Н. Нешадим



Приложение №1
к Постановлению администрации
Гатчинского муниципального района
От 03.09.2021 № 3208
Приложение №50
к Постановлению администрации
Гатчинского муниципального района
От 15.02.2019 № 440

МО «Город Гатчина»

Схема границ территорий, прилегающих к Муниципальному бюджетному образовательному учреждению «Гатчинская средняя общеобразовательная школа №11» (МБОУ «Гатчинская СОШ №11»), расположенному по адресу: Ленинградская область, гор. Гатчина, пр. 25 Октября, дом 2



Условные обозначения

Граница прилегающей территории до объектов стационарной торговли, осуществляющих розничную продажу алкогольной продукции

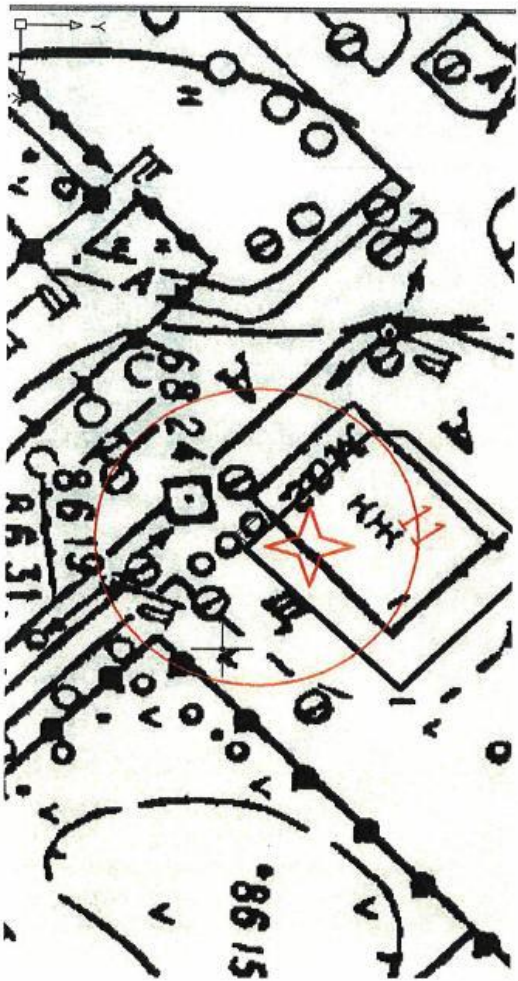
Объект

обособленная территория



МО «Город Гатчина»

Схема границ территорий, прилегающих к гимнастическому клубу «Аэгодум гатчинца» (ИП Якуш П.О.), расположенному по адресу: Ленинградская область, гор. Гатчина, ул. Хохлова, дом 11Б



Условные обозначения

— Граница прилегающей территории до объектов стационарной торговли, осуществляющих розничную продажу алкогольной продукции

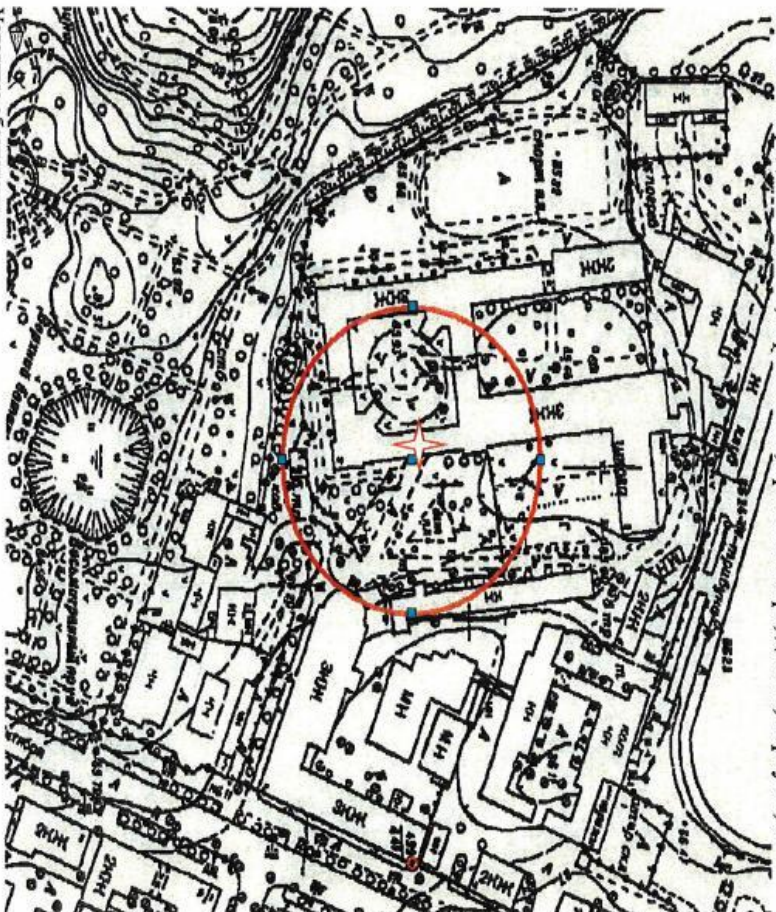


- Объект



МО «Город Гатчина»

Схема границ территорий, прилегающих к Муниципальному бюджетному образовательному учреждению «Гатчинская средняя общеобразовательная школа №11» (МБОУ «Гатчинская СОШ №11»), расположенному по адресу: Ленинградская область, гор. Гатчина, пр. 25 Октября, дом 2а, корпус 1, 2



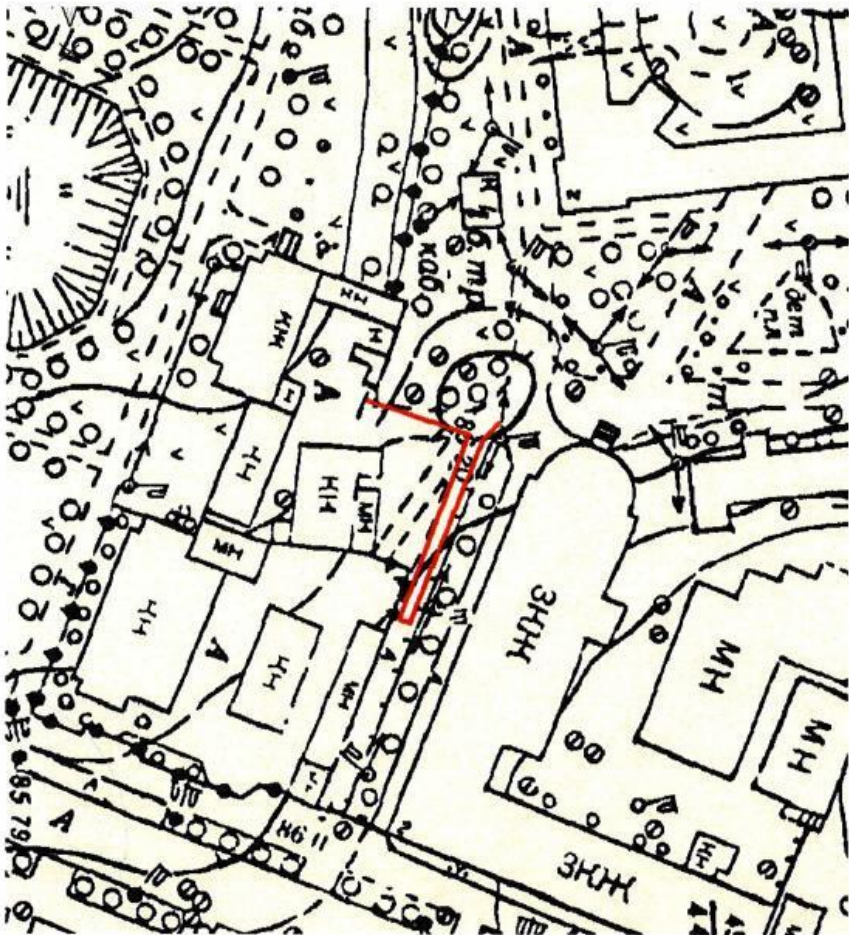
Условные обозначения

— Граница прилегающей территории до объектов стационарной торговли, осуществляющих розничную продажу алкогольной продукции

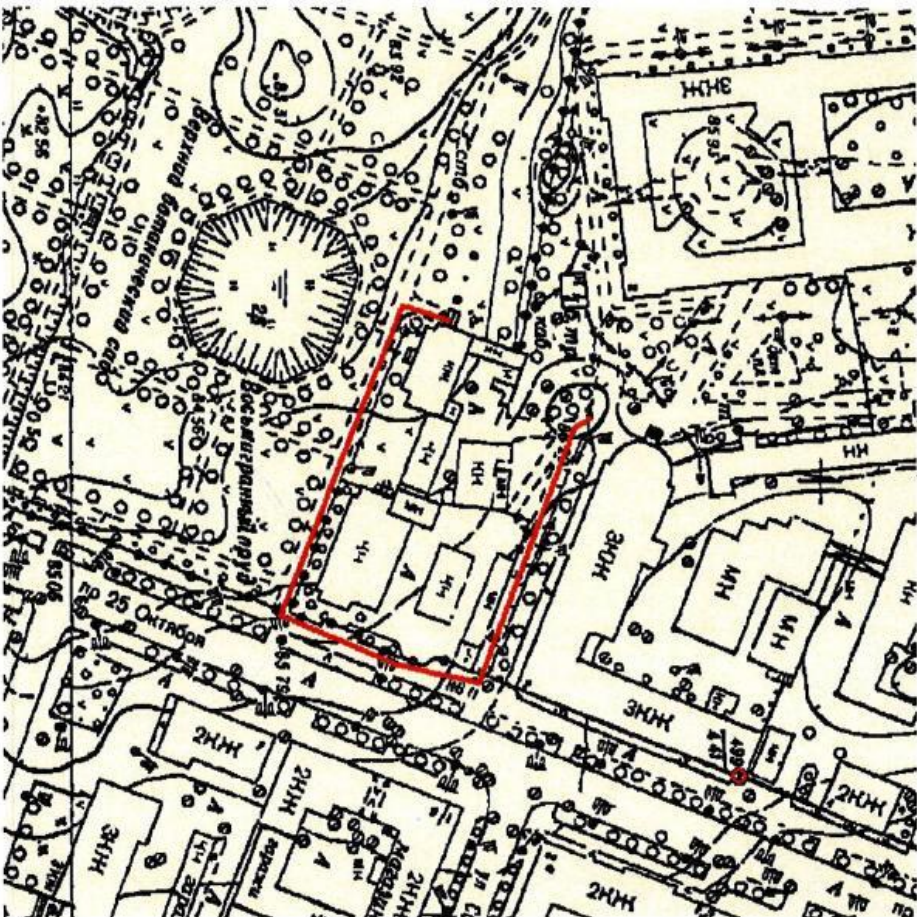


- Объект

МО «Город Гатчина»
к Постановлению администрации
Гатчинского муниципального района
От 03.09.2021 № 3208
Приложение №377
к Постановлению администрации
Гатчинского муниципального района
От 15.02.2019 № 440
Схему пешеходного маршрута от входа в МБОУ «Гатчинская СОШ №1», расположенному по адресу:
Ленинградская область, гор. Гатчина, пр-кт 25 Октября, дом 2 до входа в кафе Дубок (ООО «Дубок»),
расположенному по адресу: Ленинградская область, гор. Гатчина, пр-кт 25 Октября, дом 2 корпус 1, 2
(90 м)



МО «Город Гатчина»
к Постановлению администрации
Гатчинского муниципального района
От 08.09.2021 № 3208
Приложение №378
к Постановлению администрации
Гатчинского муниципального района
От 15.02.2019 № 440
Схему пешеходного маршрута от входа в МБОУ «Гатчинская СОШ №1», расположенному
по адресу: Ленинградская область, гор. Гатчина, пр-кт 25 Октября, дом 2 до входа в кафе
Дубок (ООО «Дубок»), расположенному по адресу: Ленинградская область, гор. Гатчина, пр-
кт 25 Октября, дом 2 корпус 1, 2
(232 м)



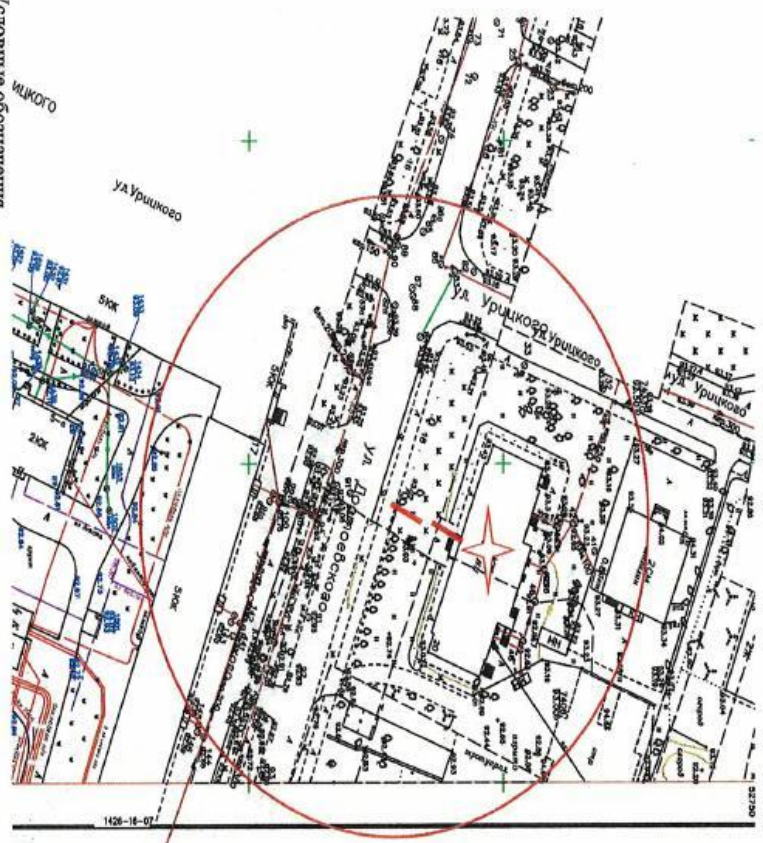
Приложение №6
к Постановлению администрации
Гатчинского муниципального района
От 03.09.2021 № 3208

Приложение №379
к Постановлению администрации
Гатчинского муниципального района
От 15.02.2019 № 440



МО «Город Гатчина»

Схема границ территорий, прилегающих к Муниципальному бюджетному дошкольному образовательному учреждению «Детский сад №22» (МБДОУ «Детский сад №22»), расположенному по адресу: Ленинградская область, гор. Гатчина, ул. Достоевского дом 18/7.



Условные обозначения
- Граница прилегающей территории до объектов стационарной торговли, осуществляющих розничную продажу алкогольной продукции
- Объект
- Обособленная территория

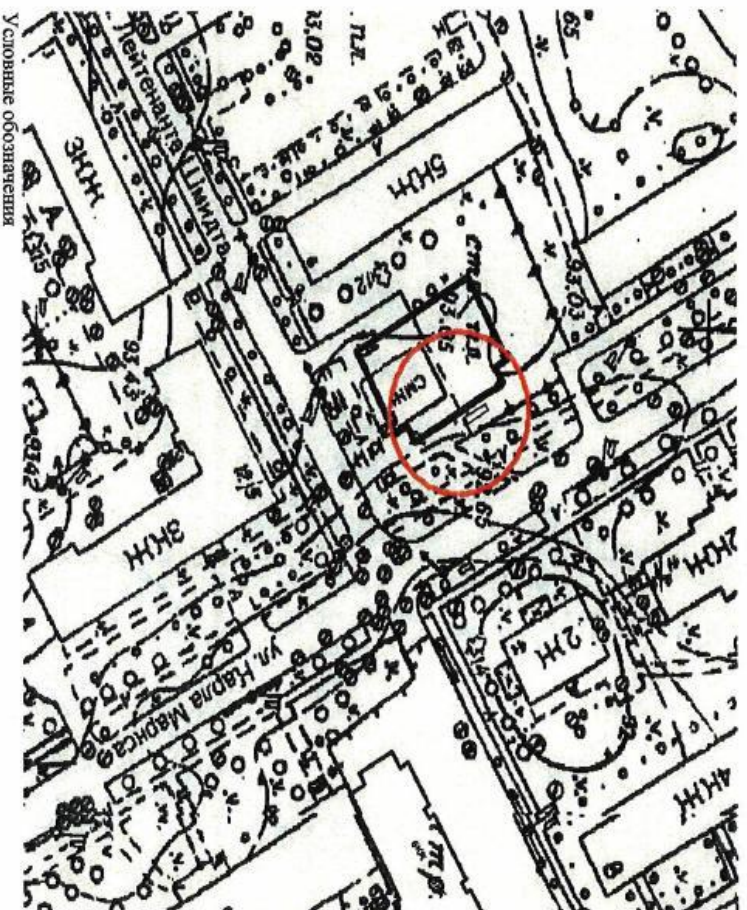
Приложение №7
к Постановлению администрации
Гатчинского муниципального района
От 03.09.2021 № 3208

Приложение №380
к Постановлению администрации
Гатчинского муниципального района
От 15.02.2019 № 440



МО «Город Гатчина»

Схема границ территорий, прилегающих танцевальной студии «Two Mikey» (ООО «Ганцевальная студия «Тумскей»), расположенной по адресу: Ленинградская область, гор. Гатчина, ул. Карла Маркса, дом 12А



Условные обозначения
- Граница прилегающей территории до объектов стационарной торговли, осуществляющих розничную продажу алкогольной продукции
- Объект

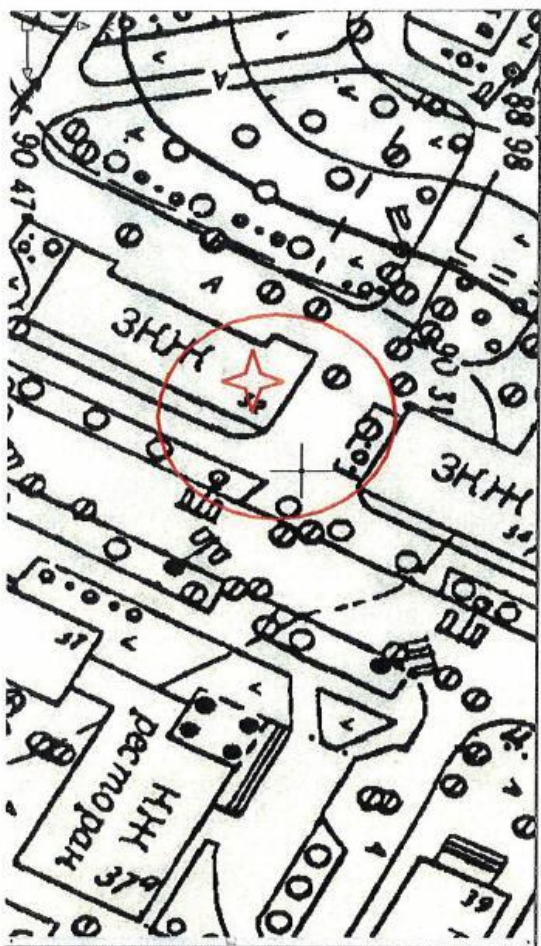
Приложение №10
к Постановлению администрации
Гатчинского муниципального района
От 03.09.2021 № 3208

Приложение №383
к Постановлению администрации
Гатчинского муниципального района
От 15.02.2019 № 440



МО «Город Гатчина»

Схема границ территорий, прилегающих к ООО «Стомамесервис»
(терапевтическое отделение), расположенному по адресу: Ленинградская
область, гор. Гатчина, пр. 25 Октября, д. 32



Условные обозначения

- Граница прилегающей территории до объектов стационарной торговли,
осуществляющих розничную продажу алкогольной продукции



- объект

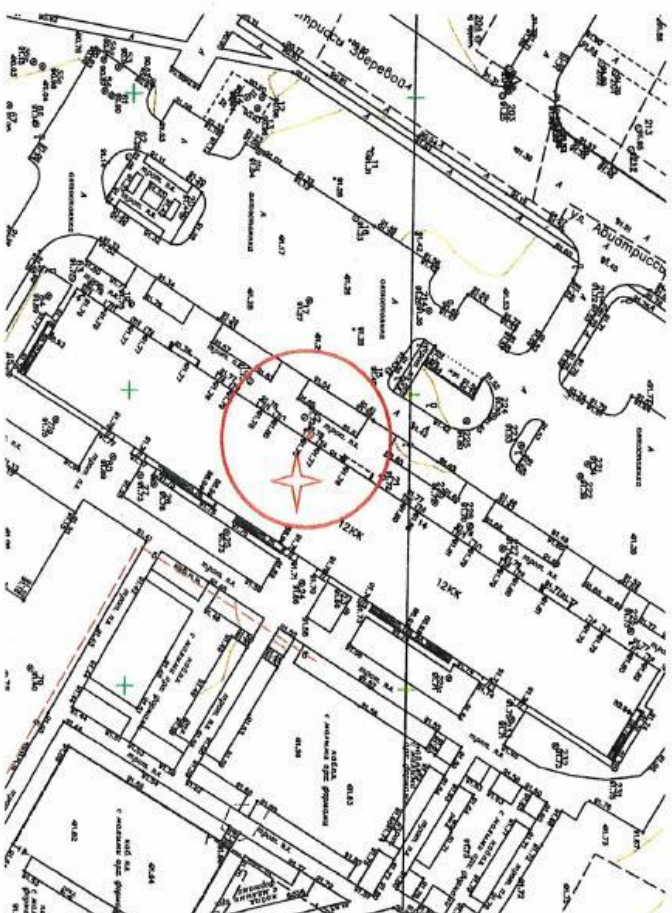
Приложение №11
к Постановлению администрации
Гатчинского муниципального района
От 03.09.2021 № 3208

Приложение №384
к Постановлению администрации
Гатчинского муниципального района
От 15.02.2019 № 440



МО «Город Гатчина»

Схема границ территорий, прилегающих к медикоинской лаборатории №1х
(ООО «ИрисЛаб»), расположенной по адресу: Ленинградская область, гор.
Гатчина, ул. Зверевой, дом 14, помещение 11-Н



Условные обозначения

- Граница прилегающей территории до объектов стационарной торговли,
осуществляющих розничную продажу алкогольной продукции



- объект

Приложение №12

к Постановлению администрации
Гатчинского муниципального района

От 02.09.2021 № 3208

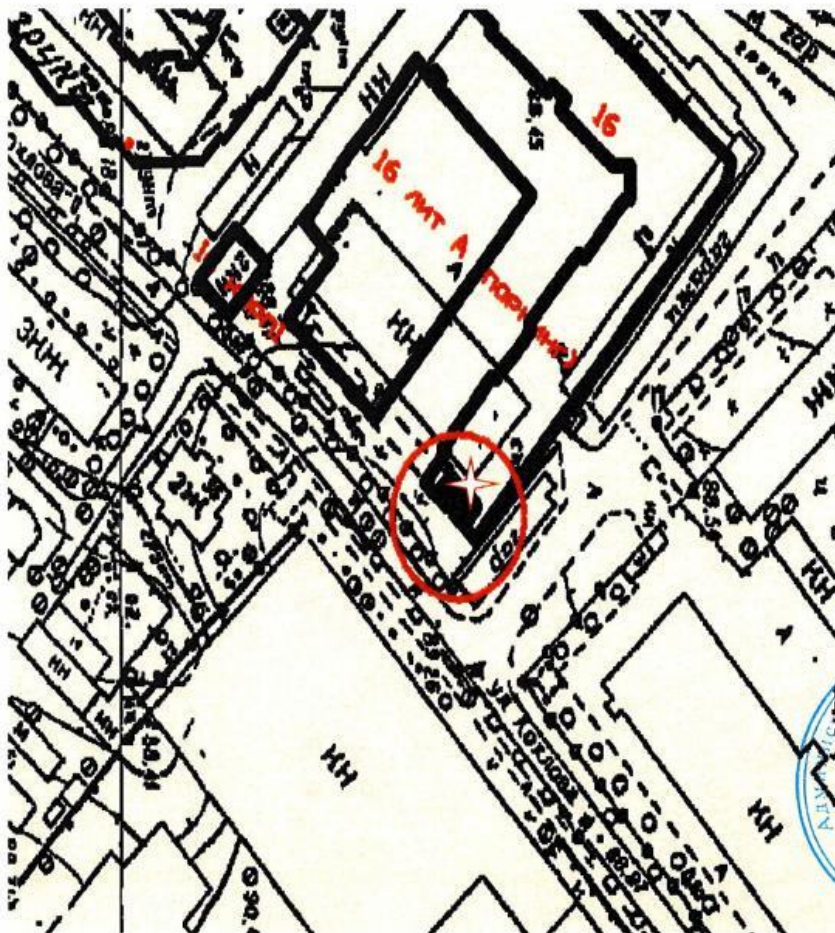
Примечание №385
к Постановлению администрации
Гатчинского муниципального района

От 15.02.2019 №440

МО «Город Гатчина»



Схема Границ территорий, прилегающих к муниципальной клинике «Эстелия» (ООО «Эстелия»),
расположенной по адресу: Ленинградская область, гор. Гатчина, ул. Хохлова, дом 16 *



Условные обозначения

— Граница прилегающей территории до объектов стационарной торговли,
осуществляющих розничную продажу алкогольной продукции

- объект

