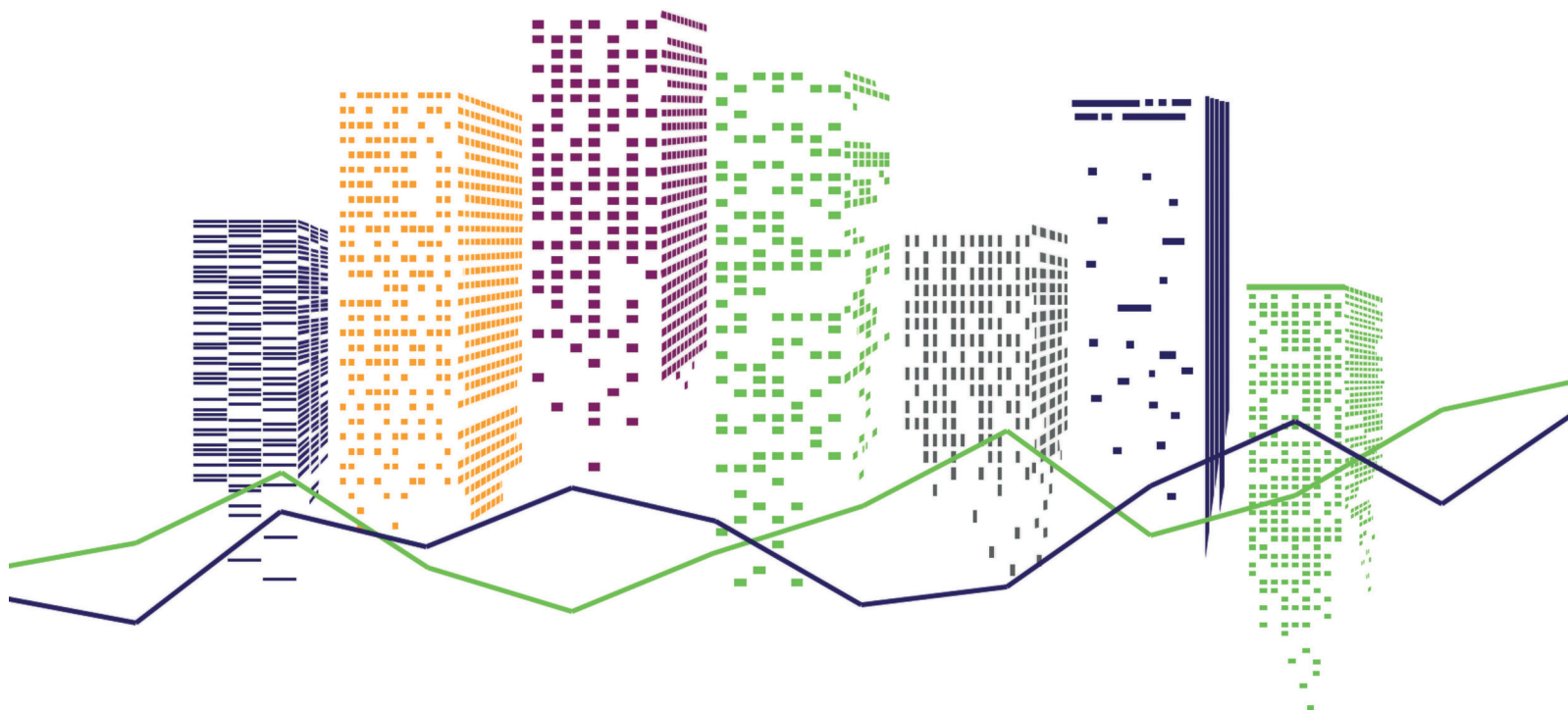




ЦЕНТРАЛЬНЫЙ ПРОЕКТНЫЙ ОФИС
АДМИНИСТРАЦИИ ЛЕНИНГРАДСКОЙ ОБЛАСТИ



СВОД ЗНАНИЙ

ПО ПРОЕКТНОМУ УПРАВЛЕНИЮ
ЛЕНИНГРАДСКОЙ ОБЛАСТИ

СОДЕРЖАНИЕ

ОБРАЩЕНИЕ ГУБЕРНАТОРА ЛЕНИНГРАДСКОЙ ОБЛАСТИ	2
ОБРАЩЕНИЕ ЗАМЕСТИТЕЛЯ ПРЕДСЕДАТЕЛЯ ПРАВИТЕЛЬСТВА ЛЕНИНГРАДСКОЙ ОБЛАСТИ	3
ОБЩАЯ ИНФОРМАЦИЯ О ЛЕНИНГРАДСКОЙ ОБЛАСТИ	4
КЛЮЧЕВЫЕ РЕЗУЛЬТАТЫ ВНЕДРЕНИЯ СИСТЕМЫ УПРАВЛЕНИЯ ПРОЕКТАМИ	6
ОБУЧЕНИЕ И СЕРТИФИКАЦИЯ В ОБЛАСТИ ПРОЕКТНОГО УПРАВЛЕНИЯ	7
ПРИОРИТЕТЫ РАЗВИТИЯ.....	8
НОВЫЕ ПРОЕКТНЫЕ ИНИЦИАТИВЫ ЛЕНИНГРАДСКОЙ ОБЛАСТИ	9
ПРИОРИТЕТНЫЕ ПРОЕКТЫ ЛЕНИНГРАДСКОЙ ОБЛАСТИ.....	10
ПРОЕКТЫ В НОВОЙ СИСТЕМЕ СТРАТЕГИЧЕСКОГО УПРАВЛЕНИЯ.....	12
ОРГАНИЗАЦИОННАЯ СИСТЕМА УПРАВЛЕНИЯ	13
ВРЕМЕННЫЕ ОРГАНЫ УПРАВЛЕНИЯ ПРОЕКТНОЙ ДЕЯТЕЛЬНОСТЬЮ	14
ЖИЗНЕННЫЙ ЦИКЛ ПРОЕКТА.....	15
СТАДИЯ «ИНИЦИИРОВАНИЕ».....	16
СООТВЕТСТВИЕ ПРОЕКТНЫМ КРИТЕРИЯМ И КЛАССИФИКАЦИОННЫЕ ПРИЗНАКИ ПРОЕКТОВ.....	17
«ПРОЕКТНОЕ СИТО»	18
СТАДИЯ «ПЛАНИРОВАНИЕ».....	19
ПАСПОРТ ПРОЕКТА.....	20
СТАДИЯ «РЕАЛИЗАЦИЯ». РЕАЛИЗАЦИЯ И МОНИТОРИНГ ПРОЕКТОВ	21
ПРОЕКТНЫЙ СВЕТОФОР – СИСТЕМА РАННЕГО ОПОВЕЩЕНИЯ.....	22
УПРАВЛЕНИЕ РИСКАМИ	23
УПРАВЛЕНИЕ ИЗМЕНЕНИЯМИ В ПРОЕКТЕ.....	24
СТАДИЯ «ЗАКРЫТИЕ»	25
ОСНОВНЫЕ ПОНЯТИЯ И ТЕРМИНЫ (ГЛОССАРИЙ).....	26
НОРМАТИВНО-МЕТОДИЧЕСКОЕ ОБЕСПЕЧЕНИЕ ПРОЕКТНОЙ ДЕЯТЕЛЬНОСТИ.....	28
РЕЕСТР ПРОЕКТОВ ЛЕНИНГРАДСКОЙ ОБЛАСТИ	29
ЦЕНТРАЛЬНЫЙ ПРОЕКТНЫЙ ОФИС	30

ОБРАЩЕНИЕ ГУБЕРНАТОРА ЛЕНИНГРАДСКОЙ ОБЛАСТИ



ДОРОГИЕ ДРУЗЬЯ!

Ленинградская область – один из крупнейших промышленных центров и один из лидеров по экономическому развитию Северо-Запада России. Современные условия диктуют высокие требования к эффективности механизмов развития экономики региона. Проектное управление, реализуемое Центральным проектным офисом Администрации Ленинградской области, позволяет достичь необходимых целей и показателей с максимальной результативностью.

В 2019 году была актуализирована Стратегия социально-экономического развития Ленинградской области до 2030 года с учетом целей, поставленных Президентом Российской Федерации в «майском» Указе от 07.05.2018 № 204 «О национальных целях и стратегических задачах развития Российской Федерации на период до 2024 года». Приоритетными направлениями развития региона по-прежнему являются промышленность, агропромышленный комплекс, развитие транспортной инфраструктуры, здравоохранение, комфортная городская среда, туризм.

Цели и задачи, поставленные нам, достаточно амбициозные, их достижение невозможно без повышения эффективности управления. И проектный подход – один из ключевых инструментов.

Именно в проектной логике реализуется «майский» указ. В 2019 году началась непосредственная реализация федеральных и региональных проектов, направленных на достижение национальных целей развития. В 2020 году в Ленинградской области реализуется 53 региональных проекта.

Система проектного управления с детальным планированием мероприятий, бюджета, с четким распределением ответственности по задачам позволит успешно реализовать проекты и добиться конкретных результатов.

Александр Юрьевич Дрозденко
Губернатор Ленинградской области

**« ЦЕЛИ И ЗАДАЧИ, ПОСТАВЛЕННЫЕ НАМ,
ДОСТАТОЧНО АМБИЦИОЗНЫЕ, ИХ ДОСТИЖЕНИЕ
НЕВОЗМОЖНО БЕЗ ПОВЫШЕНИЯ
ЭФФЕКТИВНОСТИ УПРАВЛЕНИЯ »**

ОБРАЩЕНИЕ ЗАМЕСТИТЕЛЯ ПРЕДСЕДАТЕЛЯ ПРАВИТЕЛЬСТВА ЛЕНИНГРАДСКОЙ ОБЛАСТИ



КОЛЛЕГИ!

Ленинградская область является пионером во внедрении системы проектного управления в органах государственной власти. Для нас это является как преимуществом, так и вызовом. Необходимо эффективно использовать накопленный опыт и стремиться сохранить лидерские позиции в данной области.

Проектное управление направлено на сокращение сроков реализации проектов, повышение их прозрачности и управляемости. Настоящая брошюра максимально наглядно иллюстрирует механизм проектного управления в нашем регионе.

Предлагаем Вам ознакомиться с организационной структурой управления проектами в Ленинградской области, жизненным циклом проекта – от формирования заявки на проект и разработки проектной инициативы до пост-проектного мониторинга. Что такое «проектное сито», какие проектные роли предусмотрены для участников проекта и чем операционная деятельность отличается от проектной? Брошюра поможет разобраться в этих вопросах. Информация в ней изложена по принципу «просто о сложном».

На сегодняшний день число участников проектной деятельности в регионе значительно увеличилось: только в реализации региональных проектов принимают участие более 200 человек. Также продолжается реализация приоритетных и отраслевых проектов.

Пусть это издание станет для Вас настоящим информационным гидом в сфере проектного управления Ленинградской области. Желаю Вам успешных проектов!

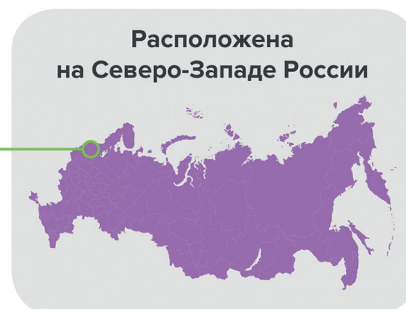
Дмитрий Анатольевич Ялов

Заместитель Председателя Правительства
Ленинградской области – председатель комитета
экономического развития и инвестиционной деятельности

« **МЕХАНИЗМ ПРОЕКТНОГО УПРАВЛЕНИЯ
ПОВЫШАЕТ ПРОЗРАЧНОСТЬ И УПРАВЛЯЕМОСТЬ
ПРОЕКТОВ, СОКРАЩАЯ СРОКИ ИХ РЕАЛИЗАЦИИ** »

ОБЩАЯ ИНФОРМАЦИЯ О ЛЕНИНГРАДСКОЙ ОБЛАСТИ

ГЕОГРАФИЧЕСКОЕ ПОЛОЖЕНИЕ



Расположена на Северо-Западе России

ГРАНИЧИТ С 5 СУБЪЕКТАМИ РФ:

- Санкт-Петербургом
- Новгородской областью
- Псковской областью
- Вологодской областью
- Республикой Карелия



Граничит со странами Евросоюза — Финляндией и Эстонией



Имеет выход к Балтийскому морю (через Финский залив), что позволяет развиваться крупным морским портам



Омывается водами крупнейших озер — Ладожского и Онежского

АДМИНИСТРАТИВНО-ТЕРРИТОРИАЛЬНОЕ ДЕЛЕНИЕ

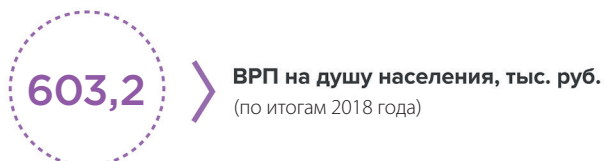


КРУПНЕЙШИЕ ГОРОДА:

- Гатчина
- Выборг
- Всеволожск
- Сосновый Бор
- Тихвин
- Кириши



ОСНОВНЫЕ ПОКАЗАТЕЛИ СОЦИАЛЬНО-ЭКОНОМИЧЕСКОГО РАЗВИТИЯ РЕГИОНА



СТРУКТУРА ВРП ЛЕНИНГРАДСКОЙ ОБЛАСТИ



38,1% промышленность

13,1% транспорт и связь

11,0% оптовая и розничная торговля

10,5% строительство

6,7% операции с недвижимостью

20,6% прочее

ЧИСЛЕННОСТЬ НАСЕЛЕНИЯ И ТРУДОВЫЕ РЕСУРСЫ*



1 875,9 тыс. человек, численность постоянного населения региона

969,4 тыс. человек, численность рабочей силы региона



46 387 руб., среднемесячная номинальная начисленная зарплата одного работника

РЕЙТИНГИ РЕГИОНА СРЕДИ 85 СУБЪЕКТОВ РОССИЙСКОЙ ФЕДЕРАЦИИ*

9
место



в рейтинге социально-экономического положения субъектов



8
место



в рейтинге регионов по качеству жизни населения



13
место



в Национальном рейтинге состояния инвестиционного климата АСИ



*(по итогам 2019 года)



КЛЮЧЕВЫЕ РЕЗУЛЬТАТЫ ВНЕДРЕНИЯ СИСТЕМЫ УПРАВЛЕНИЯ ПРОЕКТАМИ

ПРОЕКТЫ, РЕАЛИЗУЕМЫЕ В ЛЕНИНГРАДСКОЙ ОБЛАСТИ

- 2 Приоритетные программы проектов
- 10 Приоритетные проекты
- 53 Региональные проекты
- 6 Отраслевые проекты экономического и социального блоков
- 1 Пилотный муниципальный проект в рамках реализации региональной составляющей национального проекта

ВНЕДРЕНИЕ МАТЕРИАЛЬНОГО СТИМУЛИРОВАНИЯ

Ленинградская область является одним из первых субъектов Российской Федерации, в которых внедрен механизм материального стимулирования по итогу реализации приоритетных проектов (за 2018 – 2019 гг.)



Заседание Организационного штаба по проектному управлению в Ленинградской области

ОБУЧЕНИЕ И СЕРТИФИКАЦИЯ В ОБЛАСТИ ПРОЕКТНОГО УПРАВЛЕНИЯ



система проектной деятельности сертифицирована на соответствие требованиям российских (ГОСТ) и международных (ISO) стандартов в области проектного управления (АНО ЦОРПУ)

458

сотрудников прошли обучение по проектному управлению в форме практического тренинга

203

сотрудника прошли программы повышения квалификации «Управление проектами, 72 часа»

50

сотрудников Администрации сертифицированы на соответствие требованиям ГОСТ Р ИСО 21500-2014 по квалификациям «Проектный специалист» и «Руководитель проекта»

18

сотрудников получили сертификаты соответствия «ПМ СТАНДАРТ. Уровень Базовый» в соответствии с требованиями российских и международных стандартов ГОСТ Р 54869-2011, ГОСТ Р 54870-2011, ГОСТ Р ИСО 54871-2011, ГОСТ Р ИСО 21500-2014 (АНО ЦОРПУ)

21

сотрудник получил сертификаты соответствия «ПМ СТАНДАРТ. Сертифицированный руководитель проектов (СРП-3)» в соответствии с требованиями российских и международных стандартов ГОСТ Р 54869-2011, ГОСТ Р 54870-2011, ГОСТ Р ИСО 21500-2014 (АНО ЦОРПУ)

6

сотрудников получили сертификаты соответствия «ПМ СТАНДАРТ. Координатор проекта (СРП-4)» в соответствии с требованиями российских и международных стандартов ГОСТ Р 54869-2011, ГОСТ Р 54870-2011, ГОСТ Р ИСО 21500-2014 (АНО ЦОРПУ)

40

сотрудников органов местного самоуправления прошли обучение по проектному управлению в форме практического тренинга

ПРИОРИТЕТЫ РАЗВИТИЯ

УКАЗ ПРЕЗИДЕНТА РОССИЙСКОЙ ФЕДЕРАЦИИ ОТ 21.07.2020 Г. № 474 «О НАЦИОНАЛЬНЫХ ЦЕЛЯХ РАЗВИТИЯ РОССИЙСКОЙ ФЕДЕРАЦИИ НА ПЕРИОД ДО 2030 ГОДА»

- 1 сохранение населения, здоровье и благополучие людей
- 2 возможности для самореализации и развития талантов
- 3 комфортная и безопасная среда для жизни
- 4 достойный, эффективный труд и успешное предпринимательство
- 5 цифровая трансформация

ОБЛАСТНОЙ ЗАКОН ОТ 19.12.2019 № 100-ОЗ «О ВНЕСЕНИИ ИЗМЕНЕНИЯ В ОБЛАСТНОЙ ЗАКОН «О СТРАТЕГИИ СОЦИАЛЬНО-ЭКОНОМИЧЕСКОГО РАЗВИТИЯ ЛЕНИНГРАДСКОЙ ОБЛАСТИ ДО 2030 ГОДА И ПРИЗНАНИИ УТРАТИВШИМ СИЛУ ОБЛАСТНОГО ЗАКОНА «О КОНЦЕПЦИИ СОЦИАЛЬНО-ЭКОНОМИЧЕСКОГО РАЗВИТИЯ ЛЕНИНГРАДСКОЙ ОБЛАСТИ НА ПЕРИОД ДО 2025 ГОДА»

- 1 повышение рождаемости продолжительности жизни
- 2 снижение смертности населения от онкологических и сердечно-сосудистых заболеваний
- 3 укрепление здоровья и увеличение продолжительности здоровой жизни
- 4 наращивание объемов несырьевого неэнергетического экспорта
- 5 обеспечение устойчивых темпов роста производства сельскохозяйственной продукции
- 6 развитие инфраструктуры пассажирского транспорта и рост качества транспортного обслуживания населения
- 7 повышение качества городской среды
- 8 увеличение туристского потока, развитие въездного и внутреннего туризма за счет повышения качества услуг в сфере туризма

Стратегическая цель Ленинградской области – повышение уровня и качества жизни населения на основе реализации выбранных приоритетов.

НОВЫЕ ПРОЕКТНЫЕ ИНИЦИАТИВЫ ЛЕНИНГРАДСКОЙ ОБЛАСТИ



ПРОГРАММА «СТРОИТЕЛЬСТВО КОМПЛЕКСА ПЕРЕРАБОТКИ ГАЗА С СОПУТСТВУЮЩЕЙ ИНФРАСТРУКТУРОЙ В УСТЬ-ЛУГЕ»

Программа включает в себя проект по строительству комплекса переработки этансодержащего газа в районе Усть-Лужского сельского поселения, а также по созданию жилой и социальной инфраструктуры к 2025 году, предназначенной для размещения сотрудников комплекса.



ПРОЕКТНАЯ ИНИЦИАТИВА «ГУБЕРНАТОРСКИЙ ЛИЦЕЙ – ОНЛАЙН»

Цифровая платформа «Губернаторский лицей», которая будет разработана в рамках реализации проекта – это возможность начать подготовку и обучение одаренных детей из всех районов Ленинградской области уже к концу 2021 года.

Платформа будет являться ресурсом дополнительного образования и альтернативной площадкой по выявлению и работе с одаренными и талантливыми детьми.



ПРОЕКТНАЯ ИНИЦИАТИВА «РЕСТАВРАЦИЯ И БЛАГОУСТРОЙСТВО ПАМЯТНИКОВ, ПОСВЯЩЁННЫХ ВЕЛИКОЙ ОТЕЧЕСТВЕННОЙ ВОЙНЕ»

В рамках реализации проекта запланированы мероприятия по инвентаризации памятников, закреплению ответственных лиц и привлечению волонтеров. Будет разработан специальный план развития памятников.



ПРОЕКТНАЯ ИНИЦИАТИВА «ТРОПА 47»

Целью проектной инициативы является создание к 2024 году сети функционирующих туристических маршрутов на территории Ленинградской области. Проект предполагает разработку единых методических рекомендаций по их маркировке и обустройству. Планируется создание общедоступного реестра 47 экологических троп. В целом проект нацелен на повышение привлекательности активного туризма и здорового образа жизни.



ПРОЕКТНАЯ ИНИЦИАТИВА «ФОКи (МУРИНО И ТОСНО)»

В рамках реализации проекта планируется строительство двух физкультурно-оздоровительных комплексов:

1. в г. Мурино (площадью не менее 7 500 м²) комплекс будет оснащен бассейном, 2 ледовыми площадками (для хоккея и фигурного катания), игровым спортивным залом и 4 залами для оздоровительных занятий;
2. в г. Тосно (площадью не менее 15 000 м²) комплекс будет оснащен ледовой площадкой, игровым спортивным залом и 2 залами для оздоровительных занятий.

Проект позволит создать множество возможностей для стимулирования жителей региона вести здоровый образ жизни и повышать свою физическую активность.

ПРИОРИТЕТНЫЕ ПРОЕКТЫ ЛЕНИНГРАДСКОЙ ОБЛАСТИ



УЛУЧШЕНИЕ ИНВЕСТИЦИОННОГО КЛИМАТА ЛЕНИНГРАДСКОЙ ОБЛАСТИ

Программа направлена на повышение инвестиционной привлекательности Ленинградской области путем реализации задач по внедрению целевых моделей, направленных на улучшение инвестиционного климата, и на достижение лидирующих позиций в Национальном рейтинге состояния инвестиционного климата (рейтинг АНО «АСИ»).



РАЗВИТИЕ ЦИФРОВОЙ ИНФРАСТРУКТУРЫ ИНВЕСТИЦИОННО-СТРОИТЕЛЬНОЙ СФЕРЫ ЛЕНИНГРАДСКОЙ ОБЛАСТИ

Реализация программы приведет к повышению качества пространственного развития и инвестиционной привлекательности Ленинградской области за счет:

- обеспечения органов исполнительной власти, органов местного самоуправления, физических и юридических лиц достоверной, пространственной и полной градостроительной информацией из единого источника;
- создания цифровых сервисов для привлечения и сопровождения инвесторов;
- обеспечения прозрачности градостроительной политики;
- снижения административных барьеров;
- минимизации ошибок при оказании услуг за счет создания единого информационного пространства.



ИНДУСТРИАЛЬНОЕ ЛИДЕРСТВО В АПК

Целью проекта является обеспечение необходимой инфраструктуры и компетенций для последующего создания отечественных кроссов яичной и мясной птицы для технологической перестройки отрасли.



РЕКОНСТРУКЦИЯ ЛЕНИНГРАДСКОГО ОБЛАСТНОГО ЦЕНТРА МЕДИЦИНСКОЙ РЕАБИЛИТАЦИИ

Проект инициирован с целью создания объекта здравоохранения «Ленинградский областной центр медицинской реабилитации», удовлетворяющего требованиям действующего законодательства для осуществления целевой эксплуатации в сфере ОМС Ленинградской области в г. Коммунар в срок до 13.07.2022 г.



ПОКВАРТИРНАЯ КАРТА ЛЕНИНГРАДСКОЙ ОБЛАСТИ

Проект нацелен на обеспечение хранения, обработки и предоставления сведений о поквартирном учете населения в электронном виде, а также их использования при предоставлении государственных и муниципальных услуг в автоматическом формате.



ЕДИНЫЙ ВОДОКАНАЛ ЛЕНИНГРАДСКОЙ ОБЛАСТИ

Проект направлен на обеспечение консолидации объектов и систем водоснабжения и водоотведения, находящихся и (или) передаваемых в государственную собственность Ленинградской области от муниципальных образований Ленинградской области в составе имущественного комплекса Государственного унитарного предприятия «Водоканал Ленинградской области» к 31 декабря 2021 года. Создание устойчивой модели развития систем водоснабжения и водоотведения в Ленинградской области с целью улучшения качества оказания услуг населению.



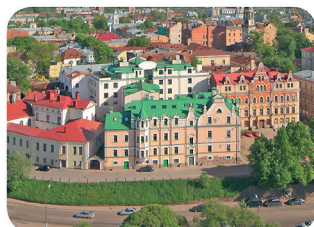
РЕКОНСТРУКЦИЯ И КАПИТАЛЬНЫЙ РЕМОНТ ОБЪЕКТОВ СИСТЕМЫ ЦЕНТРАЛИЗОВАННОГО ВОДОСНАБЖЕНИЯ «ЛАДОЖСКИЙ ВОДОВОД»

Проект направлен на реконструкцию водоочистных сооружений п. Кузьмолковский и г. Всеволожска с увеличением их производительности, а так же модернизации Ладужской насосной станции в целях создания современной и безопасной системы коммунального водоснабжения на территории Всеволожского муниципального района Ленинградской области.



ТУРИСТСКО-РЕКРЕАЦИОННЫЙ КЛАСТЕР В СЕЛЕ СТАРАЯ ЛАДОГА ВОЛХОВСКОГО РАЙОНА ЛЕНИНГРАДСКОЙ ОБЛАСТИ

Проект направлен на создание и продвижение общенационального культурно-туристского центра на базе Старой Ладogi путем формирования комфортной среды для жителей и гостей региона, строительства объектов туристской инфраструктуры, создания объектов обеспечивающей инфраструктуры и сохранения объектов культурного наследия.



СОЗДАНИЕ ГОРОДА-МУЗЕЯ НА ТЕРРИТОРИИ ИСТОРИЧЕСКОГО ПОСЕЛЕНИЯ ФЕДЕРАЛЬНОГО ЗНАЧЕНИЯ Г. ВЫБОРГ

Проект предполагает создание города-музея на территории исторического поселения г. Выборг с комфортной для проживания граждан средой при:

- сохранении объектов культурного наследия и приспособлении их использования;
- в современных условиях;
- повышении разнообразия и качества туристических продуктов.



ОРГАНИЗАЦИЯ СУПЕРСЕРВИСА «РОЖДЕНИЕ РЕБЕНКА»

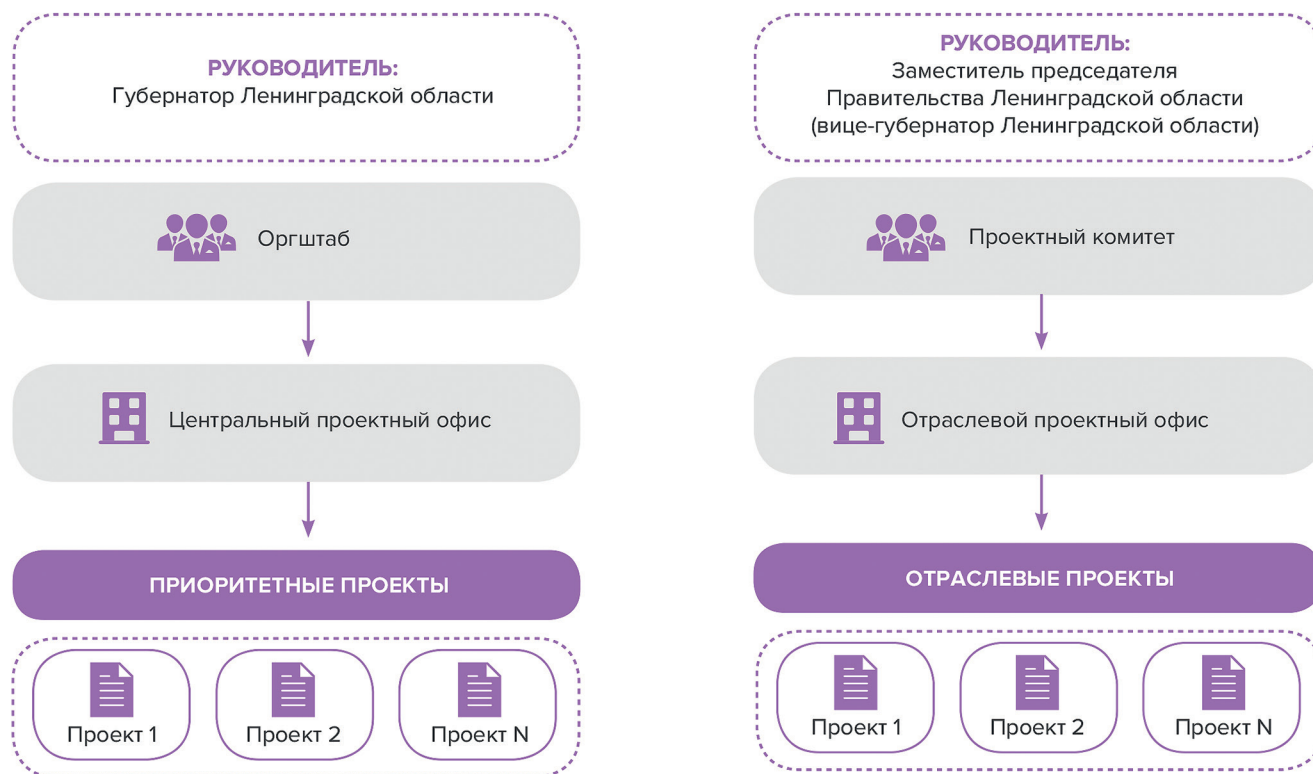
Целью проекта является организация предоставления комплексных услуг по жизненной ситуации «Рождение ребенка» в проактивном формате, с минимальным количеством личных обращений заявителя.

ПРОЕКТЫ В НОВОЙ СИСТЕМЕ СТРАТЕГИЧЕСКОГО УПРАВЛЕНИЯ

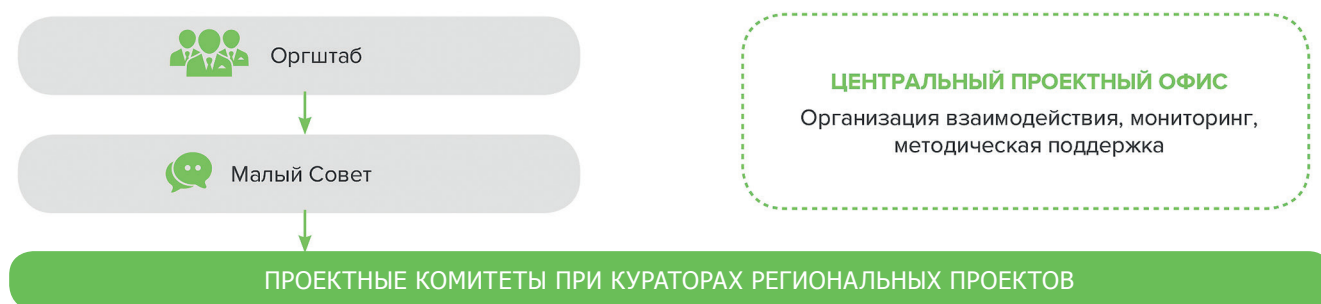


ОРГАНИЗАЦИОННАЯ СИСТЕМА УПРАВЛЕНИЯ

ПРИОРИТЕТНЫЕ И ОТРАСЛЕВЫЕ ПРОЕКТЫ



РЕГИОНАЛЬНЫЕ ПРОЕКТЫ



Кураторы проектов определяются из числа заместителей Председателя Правительства Ленинградской области

ВРЕМЕННЫЕ ОРГАНЫ УПРАВЛЕНИЯ ПРОЕКТНОЙ ДЕЯТЕЛЬНОСТЬЮ (КЛЮЧЕВЫЕ ПРОЕКТНЫЕ РОЛИ)

1 ЗАКАЗЧИК ПРОЕКТА

- представляет требования к результату проекта
- формирует цели и критерии успешного выполнения проекта
- согласовывает целевые показатели проекта
- готовит предложение о приостановке или прекращении проекта вследствие нецелесообразности или невозможности его дальнейшего выполнения
- принимает результаты проекта, включая приемку промежуточных результатов проекта

Заказчиком проекта могут являться Губернатор Ленинградской области, Заместитель Председателя Правительства Ленинградской области, вице-губернатор Ленинградской области или руководитель органа исполнительной власти Ленинградской области.

2 ОТРАСЛЕВОЙ ЗАКАЗЧИК ПРОЕКТА

- уточняет основные требования в отношении результатов проекта, согласовывает целевые показатели проекта
- обеспечивает организацию приемки промежуточных и окончательных результатов проекта и представляет их для утверждения в Организационный штаб или Проектный комитет
- участвует в проведении мониторинга реализации проектов, а также в проведении оценки и иных контрольных мероприятий по проекту

Функции Отраслевого заказчика проекта и Заказчика проекта, Отраслевого заказчика проекта и Куратора проекта могут исполняться одним должностным лицом.

3 КУРАТОР ПРОЕКТА

- оказывает всестороннее содействие успешной реализации проекта
- взаимодействует с Заказчиком проекта, Отраслевым заказчиком проекта и Руководителем проекта, оказывает содействие Руководителю проекта, дает необходимые консультации и рекомендации, инициирует мероприятия, направленные на повышение эффективности реализации проекта, оказывает содействие в согласовании позиций с Отраслевым заказчиком проекта, органами исполнительной власти и Участниками команды проекта
- осуществляет контроль реализации проекта, включая достижение целевых показателей в рамках выделенного бюджета, в соответствии со сроками осуществления проекта и с заданными требованиями к качеству, согласовывает документы проектного управления по проекту

4 РУКОВОДИТЕЛЬ ПРОЕКТА

- осуществляет оперативное управление реализацией проекта, обеспечивая достижение целевых показателей в рамках выделенного бюджета, в соответствии со сроками осуществления проекта и с заданными требованиями к качеству
- руководит Участниками команды проекта и организует их работу
- обеспечивает разработку, исполнение и своевременную актуализацию документов проектного управления и иной проектной документации
- обеспечивает представление отчетности и организацию внутреннего мониторинга проекта

5 КООРДИНАТОР ПРОЕКТА

- осуществляет методологическую поддержку Куратора проекта, Руководителя проекта, Администратора проекта и членов команды проекта
- осуществляет согласование проектных документов в части соответствия методологии
- осуществляет мониторинг исполнения контрольных точек проекта
- принимает участие в совещаниях по проекту, заседаниях Организационного штаба, Проектного комитета

6 АДМИНИСТРАТОР ПРОЕКТА

- осуществляет организационно-техническое обеспечение деятельности Куратора проекта и Руководителя проекта, включая оформление и актуализацию проектной документации, организацию рабочих совещаний по проекту и составление протоколов
- обеспечивает ведение мониторинга реализации проекта и формирование отчетности по проекту
- обеспечивает учет правовых актов и методических документов по организации проектной деятельности

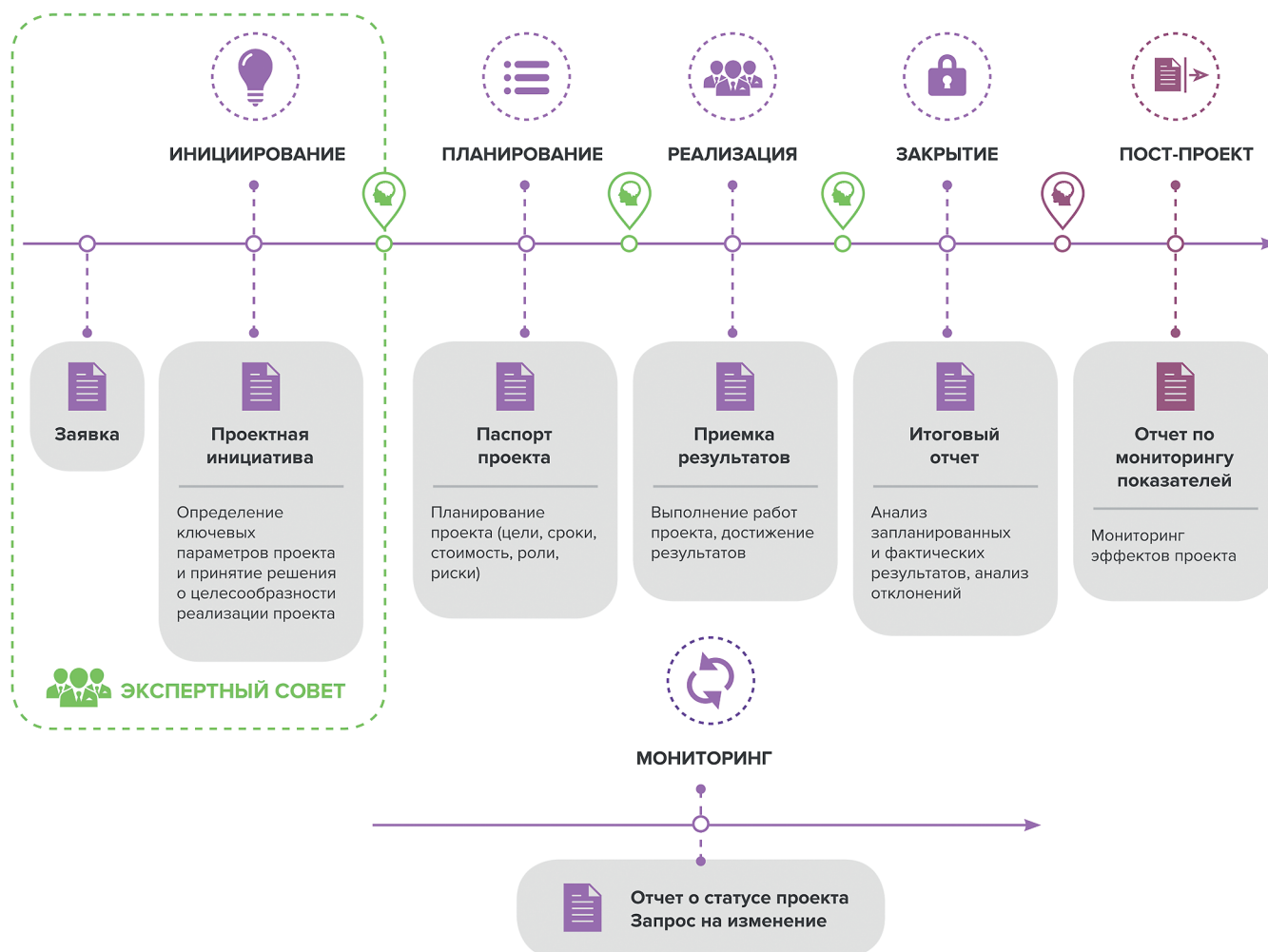
7 УЧАСТНИКИ КОМАНДЫ ПРОЕКТА

- участвуют в разработке проектных документов
- обеспечивают выполнение мероприятий по проекту в соответствии с утвержденным паспортом проекта, планом-графиком проекта и указаниями Руководителя проекта

Решение о привлечении работника органа исполнительной власти Ленинградской области в проект в качестве участника принимается совместно Руководителем проекта и руководителем органа исполнительной власти Ленинградской области, который является руководителем привлекаемого в проект работника.

ЖИЗНЕННЫЙ ЦИКЛ ПРОЕКТА

ЗАДАЧИ И ДОКУМЕНТЫ ПРОЕКТНОГО УПРАВЛЕНИЯ



Принятие решения о переходе на следующую стадию

С целью непрерывного наблюдения за общественно значимым эффектом реализации проекта Организационный штаб или Проектный комитет вправе принять решение о реализации в рамках операционной деятельности стадии «Пост-проект»



СТАДИЯ «ИНИЦИИРОВАНИЕ»

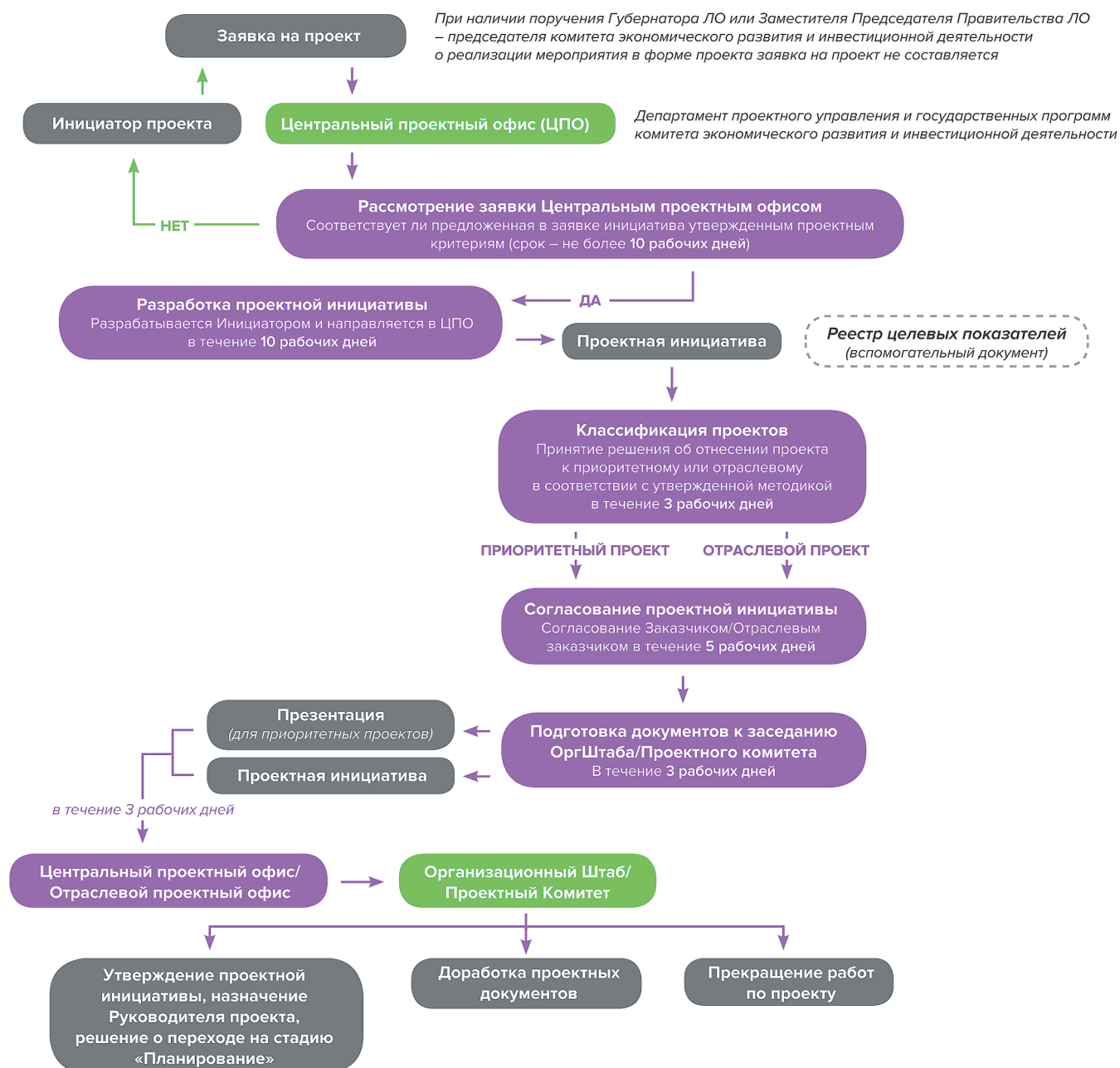
Задача: подготовка информации о проекте, необходимой для принятия решения о целесообразности реализации проекта и начале планирования проекта.

Мероприятия:

1. формирование заявки на проект и ее согласование Центральным проектным офисом
2. разработка проектной инициативы и ее согласование Центральным проектным офисом и Заказчиком проекта (Отраслевым заказчиком проекта)
3. утверждение проектной инициативы Организационным штабом (Проектным комитетом)

СХЕМА ПРОЦЕССОВ ПРОЕКТНОГО УПРАВЛЕНИЯ. ИНИЦИИРОВАНИЕ ПРОЕКТА*

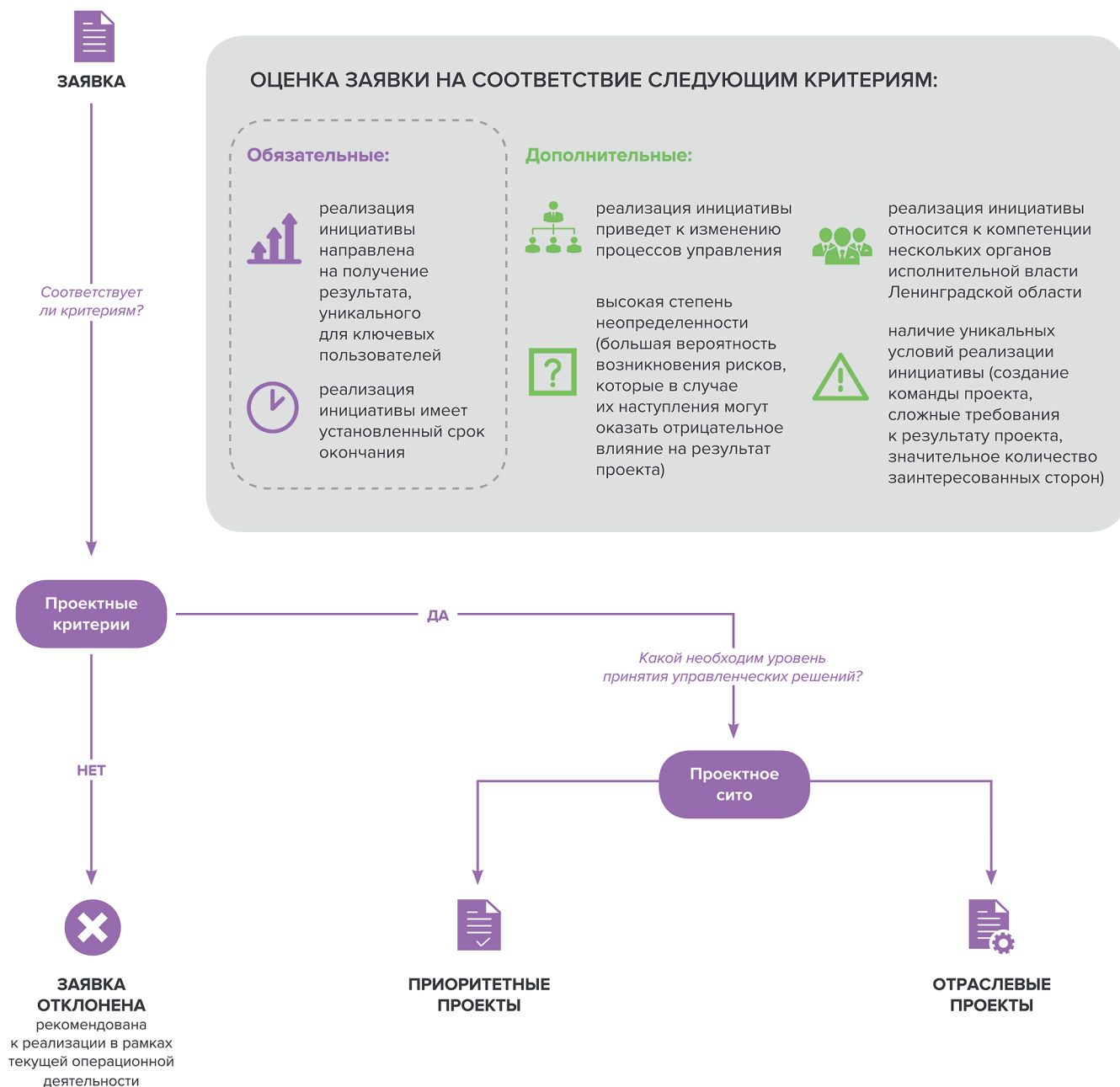
*в соответствии с регламентом проектной деятельности в органах исполнительной власти Ленинградской области, утвержденным распоряжением комитета экономического развития и инвестиционной деятельности Ленинградской области от 21.07.17 № 105



Проектная инициатива является документом, содержащим информацию, связанную с инициированием проекта: наименование проекта, цели, задачи, результаты, предполагаемые сроки реализации проекта, объем бюджета проекта, источники финансирования проекта, иную информацию, необходимую для принятия решения о целесообразности реализации проекта и начале планирования проекта.

СООТВЕТСТВИЕ ПРОЕКТНЫМ КРИТЕРИЯМ И КЛАССИФИКАЦИОННЫЕ ПРИЗНАКИ ПРОЕКТОВ

СХЕМА ОТБОРА И ЗАПУСКА ПРОЕКТОВ



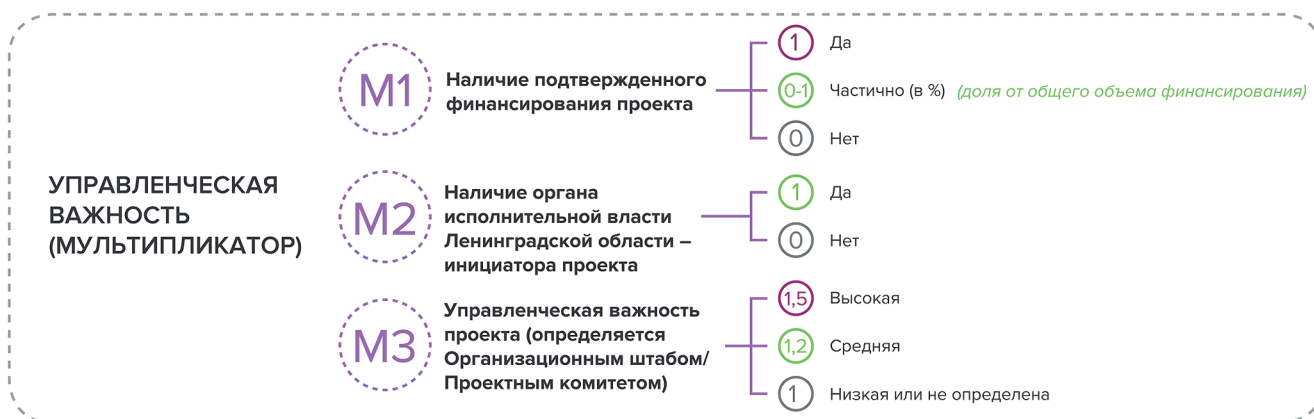
В отношении **приоритетных проектов** управленческие решения о начале реализации, реализации, завершении, приостановке и контроле реализации проектов, достижении контрольных точек и оценке эффективности результатов проектов принимает Организационный штаб.

В отношении **отраслевых проектов** управленческие решения о начале реализации, реализации, завершении, приостановке и контроле реализации проектов, достижении контрольных точек и оценке эффективности результатов проектов принимает Проектный комитет.

«ПРОЕКТНОЕ СИТО»

$$\text{РЕЙТИНГ ПРОЕКТА} = (\sum K1...K7) * M1 * M2 * M3$$

ИНСТРУМЕНТ ДЛЯ ОЦЕНКИ ПРОЕКТОВ И ПРИНЯТИЯ РЕШЕНИЯ ОБ ОТНЕСЕНИИ ПРОЕКТА К ПРИОРИТЕТНОМУ ИЛИ ОТРАСЛЕВОМУ



СТАДИЯ «ПЛАНИРОВАНИЕ»

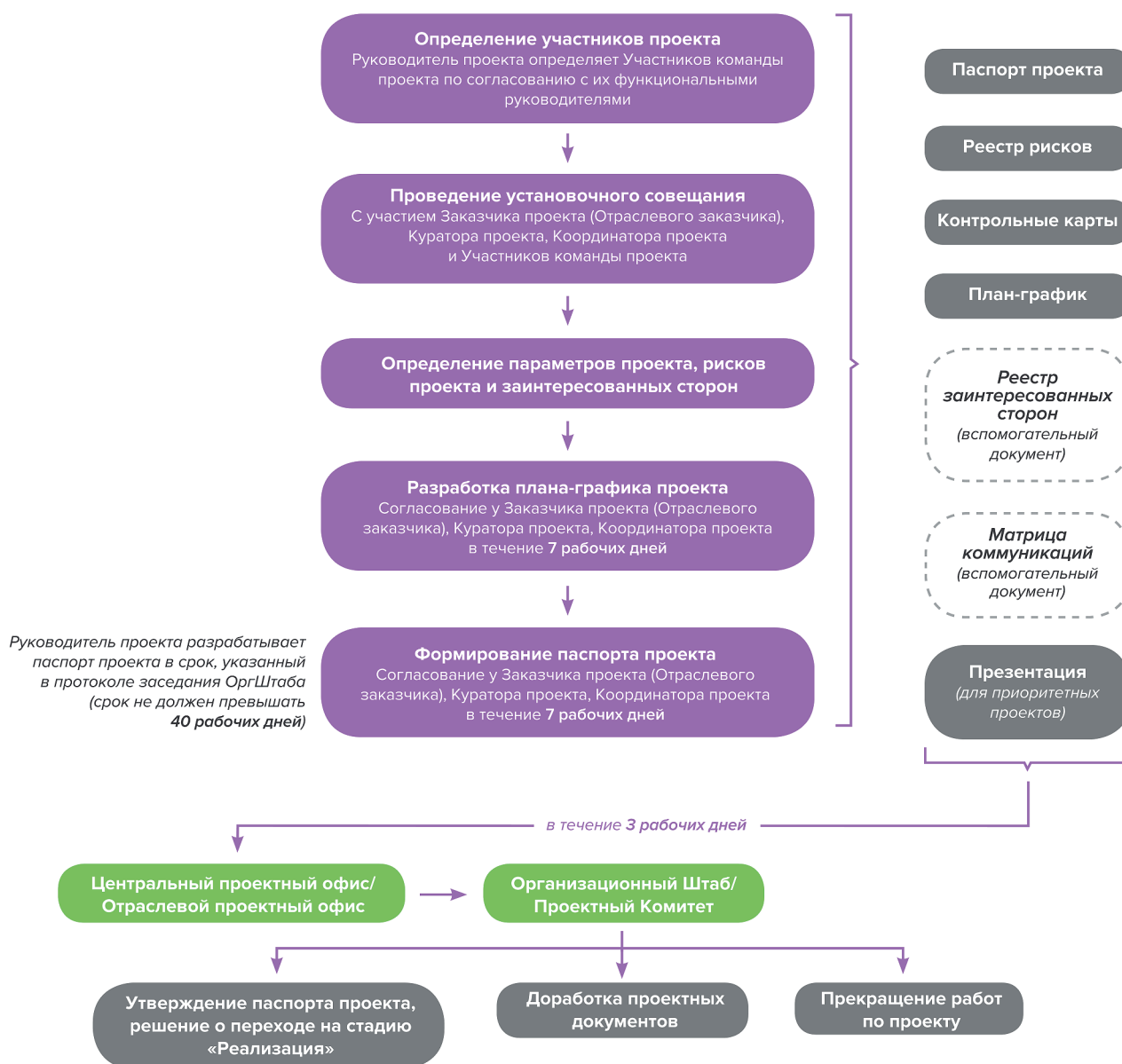
Задача: подготовка информации о проекте, необходимой для принятия решения о начале реализации проекта.

Мероприятия:

1. определение Участников команды проекта
2. проведение установочного совещания
3. определение параметров проекта, включая риски и заинтересованные стороны проекта
4. разработка плана-графика проекта и контрольной карты прохождения контрольных точек
5. формирование паспорта проекта
6. утверждение паспорта проекта

СХЕМА ПРОЦЕССОВ ПРОЕКТНОГО УПРАВЛЕНИЯ. ПЛАНИРОВАНИЕ ПРОЕКТА*

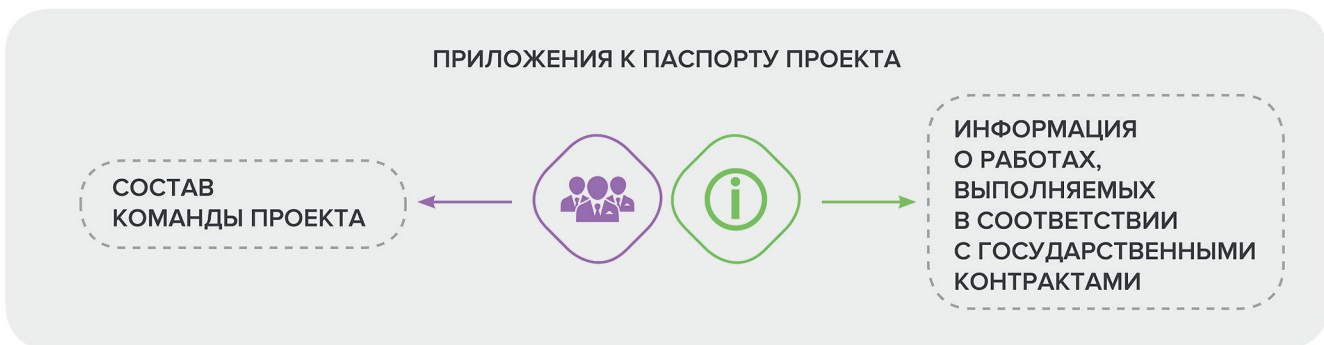
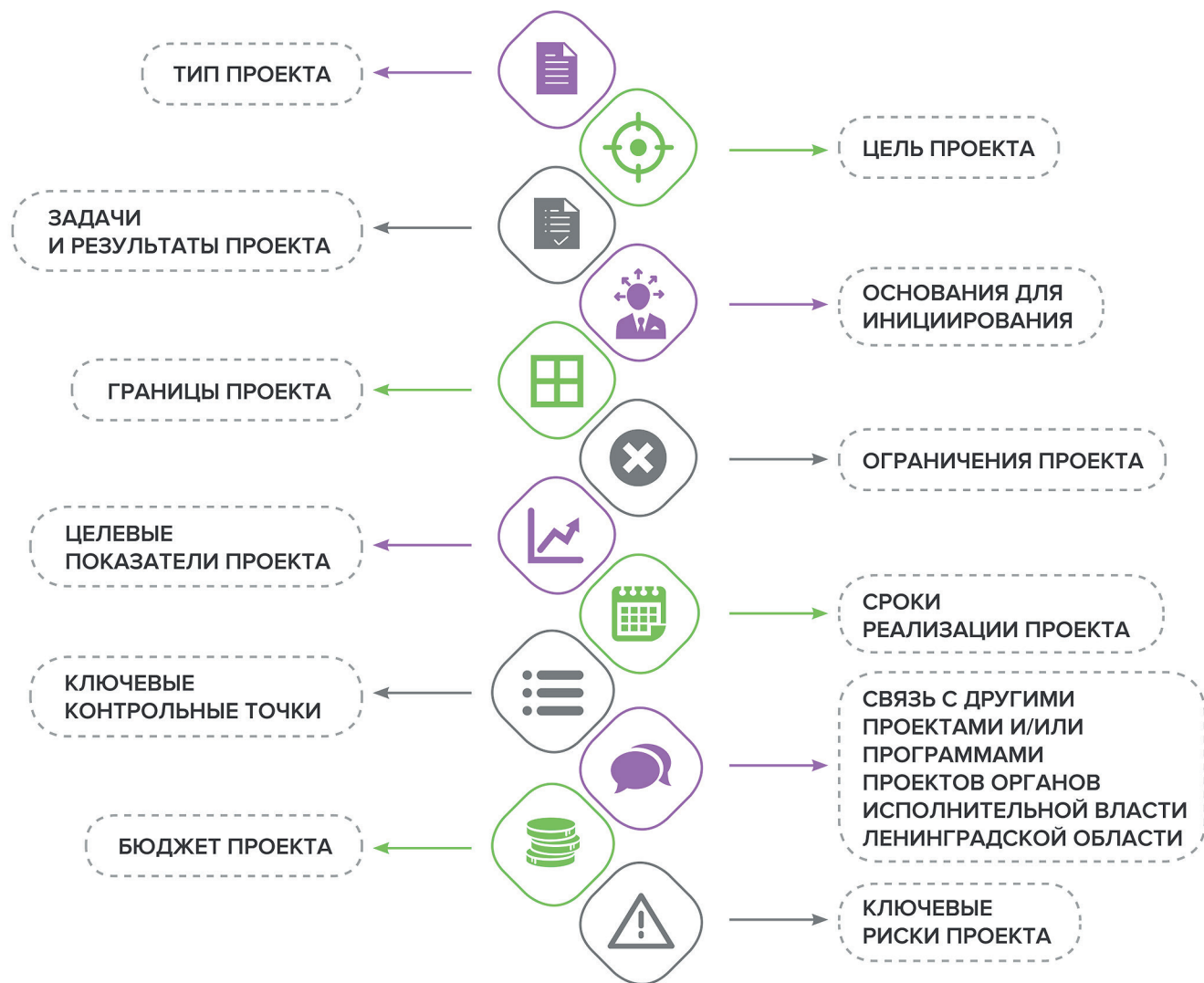
*в соответствии с Регламентом проектной деятельности в органах исполнительной власти Ленинградской области, утвержденным распоряжением комитета экономического развития и инвестиционной деятельности Ленинградской области от 21.07.17 № 105



ПАСПОРТ ПРОЕКТА

Паспорт проекта является документом, содержащим следующую информацию по проекту:

- наименование проекта
- команда проекта
- основания для инициирования
- цели
- задачи
- результаты
- критерии успеха
- период реализации
- риски
- взаимосвязь с другими проектами
- иная информация, необходимая для принятия решения о начале реализации проекта



СТАДИЯ «РЕАЛИЗАЦИЯ».

РЕАЛИЗАЦИЯ И МОНИТОРИНГ ПРОЕКТОВ

Задача: достижение цели проекта.

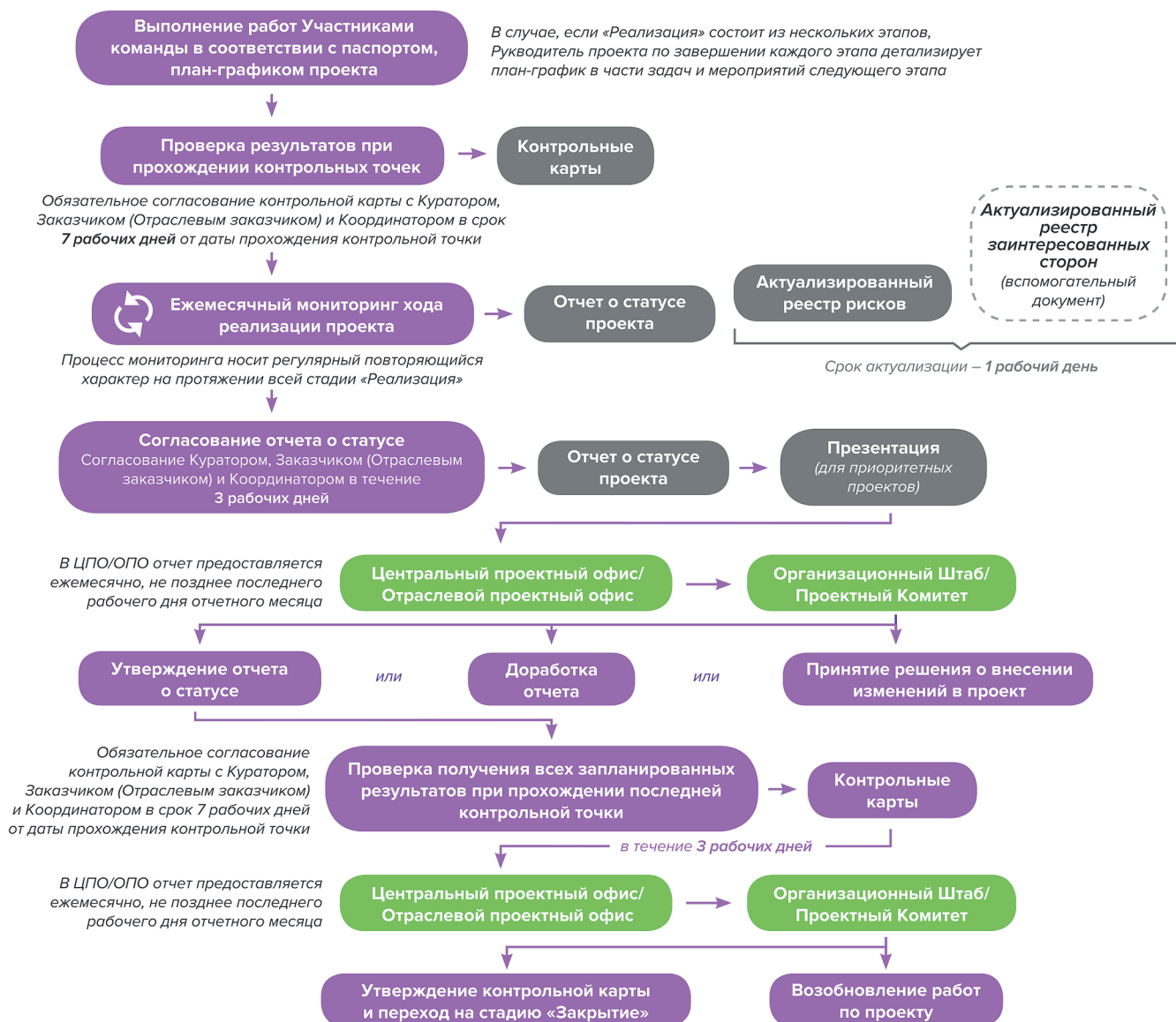
Мониторинг проекта – анализ выполнения работ по проекту, выявление проблем и рисков проекта, определение мероприятий по реагированию на риски и принятие управленческих решений.

Мероприятия:

1. оформление отчета о статусе проекта
2. утверждение отчета о статусе проекта

СХЕМА ПРОЦЕССОВ ПРОЕКТНОГО УПРАВЛЕНИЯ. РЕАЛИЗАЦИЯ И МОНИТОРИНГ ПРОЕКТА*

*в соответствии с Регламентом проектной деятельности в органах исполнительной власти Ленинградской области, утвержденным распоряжением комитета экономического развития и инвестиционной деятельности Ленинградской области от 21.07.17 № 105



План-график проекта является документом, содержащим блоки мероприятий, мероприятия, контрольные точки проекта, связи между ними, сроки реализации мероприятий и сроки достижения контрольных точек проекта.

Отчет о статусе проекта является документом, содержащим информацию о фактическом и прогнозируемом достижении контрольных точек, причинах их недостижения, нарушении сроков, рисках проекта, результатах, достигнутых за период, иную информацию, необходимую для анализа исполнения мероприятий проекта, в том числе по исполнению бюджета проекта.

ПРОЕКТНЫЙ СВЕТОФОР - СИСТЕМА РАННЕГО ОПОВЕЩЕНИЯ

ИНДИКАТОРЫ ПРОЕКТА

Общая информация о ходе реализации проекта по срокам, бюджету, рискам, поручениям

% реализации проекта	Сроки	Бюджет	Риски	Выполнение поручений
85%	14 дней	не предусмотрен	1	0
укажите суммарный % реализации проекта из плана-графика	прогноз отклонения по срокам: 14 дн./ проект будет выполнен в срок	без отклонений/ перерасход/ недоиспользование/ не предусмотрен	1 количество рисков, требующих внимание Заказчика или Оргштаба/ проектного комитета: 1 всего рисков: 5	не выполнено поручений: 0 всего поручений: 56

ИСПОЛНЕНИЕ ЗАДАЧ ПО ПРОЕКТУ

Общая информация о ходе реализации проекта по срокам, бюджету, рискам, поручениям



КОНТРОЛЬНЫЕ ТОЧКИ ПРОЕКТА

Статус по контрольным точкам (факт и прогноз) с указанием причин отклонений и мер по устранению

	Контрольная точка	Плановый срок	Факт/Прогноз. срок	Ответственный	Комментарий
1	название к.т. за отчетный период	дд.мм.	дд.мм.	ФИО	Выполнено/ прогноз, при отставании от плановых сроков указывается причина и необходимые мероприятия
2					
3					

УПРАВЛЕНИЕ РИСКАМИ

ЧТО ТАКОЕ РИСК?

Это неопределенное событие или условие, наступление которого может отрицательно сказаться на целях и параметрах проекта (содержание, сроки, стоимость)

ТИПЫ РИСКОВ

- риски, связанные с закупочными процедурами (отсутствие заявок, жалобы в УФАС, недобросовестные поставщики и т.д.)
- технические риски (сбои в работе информационных систем, сбои в работе техники и оборудования и т.д.)
- риски взаимодействия с ФОИВ (длительные сроки согласований, сроки принятия федеральных правовых актов и т.д.)
- риски, связанные с непредвиденными обстоятельствами (пандемия, ЧС и т.д.)

АЛГОРИТМ РАБОТЫ С РИСКАМИ

- Идентифицировать риск («мозговой штурм», опыт реализации аналогичных проектов, опыт других регионов, анализ отчетной документации, встречи команды проекта)
- Оценить риск (степень его влияния на проект и вероятность наступления)
- Определить уровень контроля риска и стратегию реагирования
- Регулярно пересматривать реестр рисков

УРОВНИ КОНТРОЛЯ



УПРАВЛЕНИЕ ИЗМЕНЕНИЯМИ В ПРОЕКТЕ

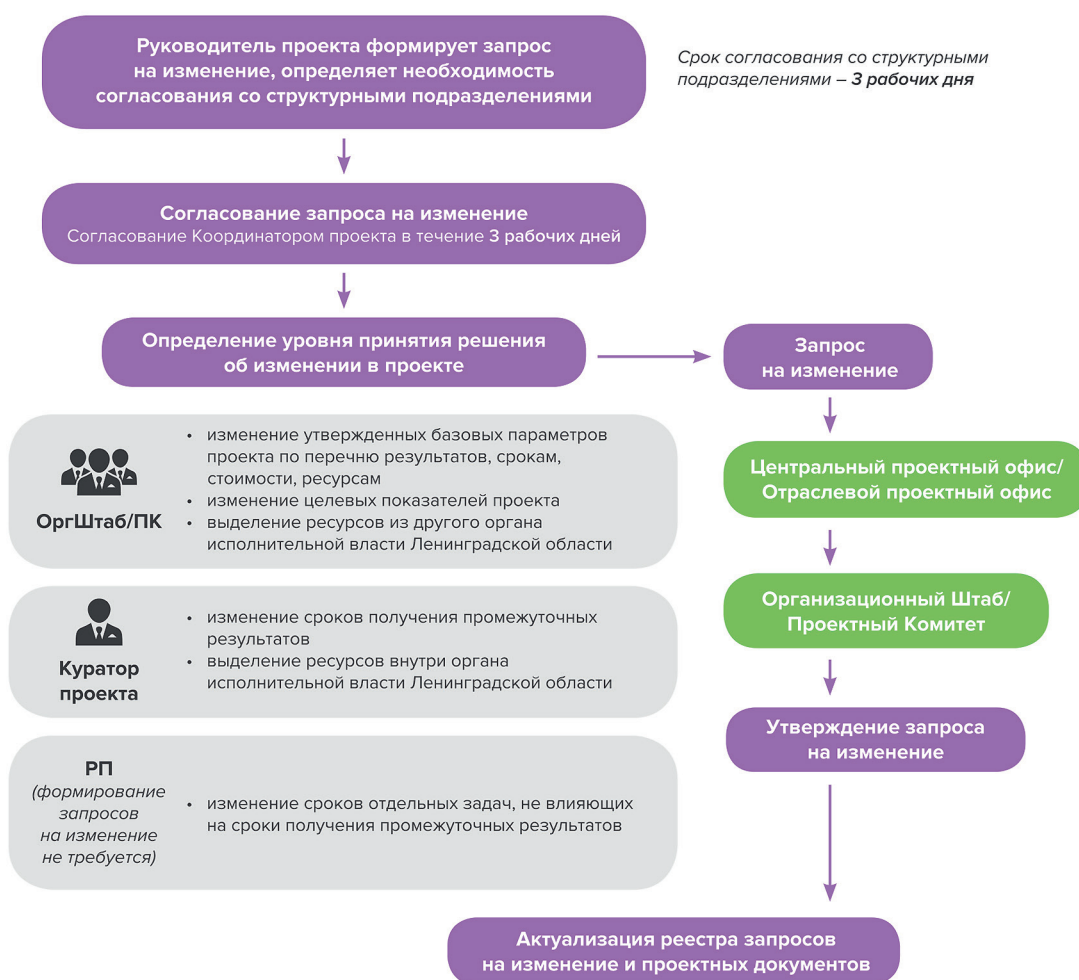
Цель: выявление изменений, согласование, утверждение изменений, принятие решений о выполнении корректирующих мероприятий по проекту.

Мероприятия:

1. формирование запроса на изменение
2. утверждение запроса на изменение

СХЕМА ПРОЦЕССОВ ПРОЕКТНОГО УПРАВЛЕНИЯ*

*В соответствии с Регламентом проектной деятельности в органах исполнительной власти Ленинградской области, утвержденным распоряжением комитета экономического развития и инвестиционной деятельности Ленинградской области от 21.07.17 № 105



СТАДИЯ «ЗАКРЫТИЕ»

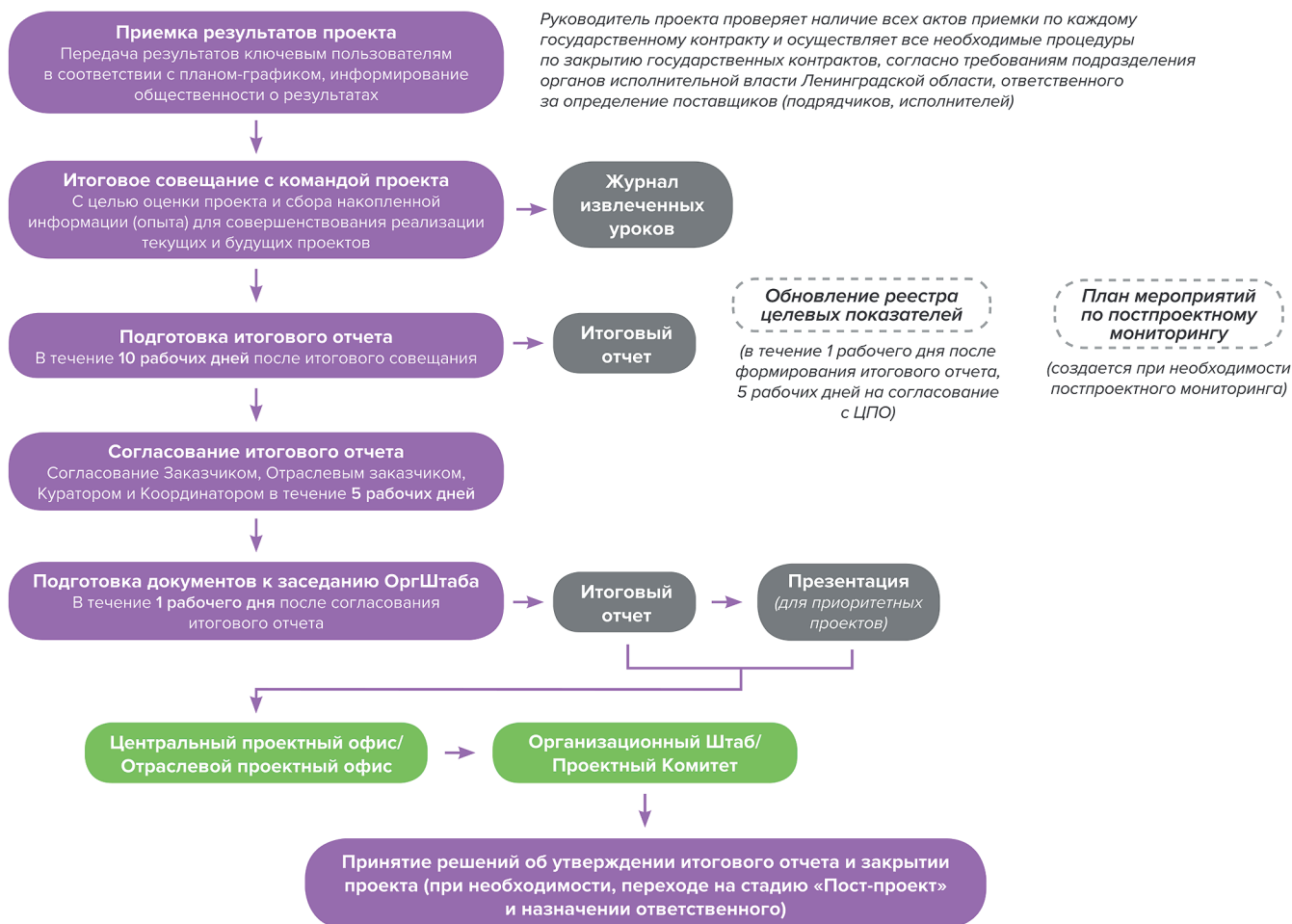
Задача: подготовка информации об итогах проекта и закрытие проекта.

Мероприятия:

1. выполнение работ по закрытию проекта
2. оформление итогового отчета по проекту
3. утверждение итогового отчета по проекту

СХЕМА ПРОЦЕССОВ ПРОЕКТНОГО УПРАВЛЕНИЯ*

*в соответствии с Регламентом проектной деятельности в органах исполнительной власти Ленинградской области, утвержденным распоряжением комитета экономического развития и инвестиционной деятельности Ленинградской области от 21.07.17 № 105



ОСНОВНЫЕ ПОНЯТИЯ И ТЕРМИНЫ (ГЛОССАРИЙ)



Архивная база проектов – структурированная совокупность проектных документов в бумажном и (или) электронном виде, формируемая Центральным проектным офисом или Отраслевым проектным офисом



Блок мероприятий – часть проекта, объединяющая мероприятия в рамках одной предметной области управления с целью достижения результата в проекте



Бюджет проекта – общая сумма финансовых средств, необходимых для реализации проекта



Вспомогательный документ – проектный документ, формирование которого не является обязательным



Документы проектного управления – документы, сопровождающие управление проектной деятельностью: проектная инициатива, паспорт проекта, отчет о статусе проекта, итоговый отчет по проекту



Жизненный цикл проекта – совокупность последовательных стадий реализации проекта, включающая четыре обязательные для каждого типа проекта стадии («Инициирование», «Планирование», «Реализация», «Закрытие»)



Задачи проекта – детализирование цели (-ей) проекта с выделением конкретных, измеримых, достижимых, ограниченных во времени частей проекта



Заинтересованное лицо (сторона) – физическое или юридическое лицо, которое имеет заинтересованность, может влиять на какие-либо аспекты проекта, подвержено или считает себя подверженным какому-либо влиянию со стороны проекта



Инициатор проекта – орган исполнительной власти Ленинградской области в лице его руководителя (заместителя руководителя), определяющий потребность в получении измеримого результата проекта, достижении стратегических целей и формирующий заявку на проект



Ключевые пользователи проекта – работники органов исполнительной власти Ленинградской области и другие лица, использующие результаты проекта



Команда проекта – работники органов исполнительной власти Ленинградской области, участвующие в разработке проектных документов, обеспечивающие выполнение мероприятий по проекту в соответствии с утвержденными паспортом проекта, планом-графиком проекта и указаниями Руководителя проекта



Контрольная точка проекта – значимое событие проекта, отражающее получение измеримых результатов и имеющее срок окончания



Корректирующее действие – действие, предпринятое для устранения несоответствия фактических параметров проекта запланированным



Критерии успеха проекта – совокупность однозначных и ясных показателей (признаков), которые дают возможность оценить успешность выполнения проекта



Мероприятие – набор связанных действий, выполняемых для достижения целей проекта, имеющий сроки начала и окончания



Мониторинг проектной деятельности – система мероприятий по измерению фактических параметров проекта, расчету отклонения фактических параметров проекта от плановых, анализу причин отклонения, прогнозированию хода реализации проекта





Операционная деятельность – постоянный вид деятельности, состоящий из структурированного набора мероприятий и направленный на достижение повторяющихся результатов





Показатель (индикатор) проекта – запланированное по периодам количественное значение, отражающее степень достижения цели, измеряемое или рассчитываемое по утвержденным в органе исполнительной власти Ленинградской области методикам


ОСНОВНЫЕ ПОНЯТИЯ И ТЕРМИНЫ (ГЛОССАРИЙ)


 Портфель проектов – совокупность (перечень) проектов (программ), объединенных в целях эффективного управления для достижения стратегических целей


 Программа проектов – комплекс взаимосвязанных проектов и мероприятий, объединенных общей целью и координируемых совместно в целях повышения общей результативности и управляемости


 Проект – комплекс взаимосвязанных мероприятий, направленных на создание уникального результата в условиях временных и ресурсных ограничений


 Проектная деятельность – деятельность, связанная с инициированием, подготовкой, реализацией и завершением проектов (программ)


 Проектное управление (управление проектами) – планирование, организация и контроль временных, финансовых и материально-технических ресурсов, направленных на достижение цели проекта


 Проектные документы – документы, разрабатываемые при реализации проектов, включая документы проектного управления


 Рабочая папка проекта – файловая папка на электронном сетевом ресурсе органа исполнительной власти Ленинградской области, содержащая все актуальные документы по проекту (включая предыдущие версии) в электронном виде. Органы исполнительной власти Ленинградской области предоставляют доступ к Рабочей папке проекта Центральному проектному офису


 Реестр целевых показателей проекта – документ, формируемый для мониторинга социально значимых эффектов от реализации проекта, показателей эффективности реализации проекта, показателей инвестиционной деятельности


 Риски проекта – вероятностные события, которые в случае их наступления могут оказать как отрицательное, так и положительное влияние на проект

 Стадия – элемент жизненного цикла проекта, в ходе которого создается измеримый результат и по завершении которого принимается решение о переходе на следующую стадию

 Структурное подразделение – подразделение органа исполнительной власти Ленинградской области, представляющее информацию в проект и (или) получающее информацию о прохождении контрольных точек проекта и наступлении событий проекта

 Тип проекта – характеристика проекта, определяющая уровень коллегиального органа, принимающего решения по проекту: Организационного штаба совета по улучшению инвестиционного климата и проектному управлению в Ленинградской области или Проектного комитета

 Участники проектной деятельности – работники органов исполнительной власти Ленинградской области, участвующие в деятельности, связанной с инициированием, подготовкой, реализацией и завершением проектов (программ)

 Функциональный руководитель – руководитель органа исполнительной власти Ленинградской области, государственного предприятия, государственного учреждения, иной организации, являющийся руководителем привлекаемого в проект работника

 Этап – элемент стадии «Реализация», по завершении которого создается промежуточный результат проекта

НОРМАТИВНО-МЕТОДИЧЕСКОЕ ОБЕСПЕЧЕНИЕ ПРОЕКТНОЙ ДЕЯТЕЛЬНОСТИ

В РОССИЙСКОЙ ФЕДЕРАЦИИ



Постановление Правительства Российской Федерации от 12.10.2017 № 1242 «О разработке, реализации и об оценке эффективности отдельных государственных программ Российской Федерации»



Постановление Правительства Российской Федерации от 31.10.2018 № 1288 «Об организации проектной деятельности в Правительстве Российской Федерации» (вместе с «Положением об организации проектной деятельности в Правительстве Российской Федерации»)



ГОСТ Р 54869-2011 «Проектный менеджмент. Требования к управлению проектом»



ГОСТ Р 54870-2011 «Проектный менеджмент. Требования к управлению портфелем проектов»



ГОСТ Р 54871-2011 «Проектный менеджмент. Требования к управлению программой»



Национальный стандарт Российской Федерации. ГОСТ Р ИСО 21500-2014 «Руководство по проектному менеджменту»



Методические рекомендации Агентства стратегических инициатив по применению проектного управления при решении задач улучшения инвестиционного климата в субъектах Российской Федерации



Методические рекомендации по внедрению проектного управления в органах исполнительной власти (Распоряжение Минэкономразвития России от 14.04.2014 №26Р-АУ)

В ЛЕНИНГРАДСКОЙ ОБЛАСТИ



Постановление Правительства Ленинградской области от 16.05.2017 № 164 «Об организации проектной деятельности в органах исполнительной власти Ленинградской области»



Распоряжение Комитета экономического развития и инвестиционной деятельности Ленинградской области от 21.07.2017 № 105 «Об утверждении регламента проектной деятельности в органах исполнительной власти Ленинградской области»



Распоряжение Губернатора Ленинградской области от 26.09.2018 № 652-рг «Об образовании организационного штаба по проектному управлению в Ленинградской области»



Распоряжение Губернатора Ленинградской области от 21.10.2019 № 804-рг «О мерах по реализации Указа Президента Российской Федерации от 7 мая 2018 года № 204 «О национальных целях и стратегических задачах развития Российской Федерации на период до 2024 года» и признания утратившими силу отдельных распоряжений Губернатора Ленинградской области»

РЕЕСТР РЕГИОНАЛЬНЫХ ПРОЕКТОВ ЛЕНИНГРАДСКОЙ ОБЛАСТИ

-  Финансовая поддержка семей при рождении детей
-  Содействие занятости женщин – создание условий дошкольного образования для детей в возрасте до трех лет
-  Разработка и реализация программы системной поддержки и повышения качества жизни граждан старшего поколения
-  Формирование системы мотивации граждан к здоровому образу жизни, включая здоровое питание и отказ от вредных привычек
-  Спорт – норма жизни
-  Жилье
-  Формирование комфортной городской среды
-  Обеспечение устойчивого сокращения непригодного для проживания жилищного фонда на территории Ленинградской области
-  Снижение негативного воздействия на окружающую среду путем ликвидации несанкционированных свалок в границах городов
-  Формирование комплексной системы обращения с твердыми коммунальными отходами
-  Чистая вода
-  Сохранение уникальных водных объектов
-  Сохранение лесов
-  Обеспечение медицинских организаций системы здравоохранения квалифицированными кадрами
-  Создание единого цифрового контура в здравоохранении на основе единой государственной информационной системы в сфере здравоохранения (ЕГИСЗ)
-  Развитие детского здравоохранения, включая создание современной инфраструктуры оказания медицинской помощи детям
-  Борьба с онкологическими заболеваниями
-  Борьба с сердечно-сосудистыми заболеваниями
-  Развитие системы оказания первичной медико-санитарной помощи в Ленинградской области
-  Развитие экспорта медицинских услуг
-  Современная школа
-  Успех каждого ребенка
-  Поддержка семей, имеющих детей
-  Цифровая образовательная среда
-  Учитель будущего
-  Молодые профессионалы (Повышение конкурентоспособности профессионального образования)
-  Новые возможности для каждого
-  Социальная активность
-  Экспорт образования в Ленинградской области
-  Социальные лифты в Ленинградской области
-  Обеспечение качественного уровня развития инфраструктуры культуры
-  Создание условий для реализации творческого потенциала нации
-  Цифровизация услуг и формирование информационного пространства в сфере культуры
-  Информационная инфраструктура
-  Кадры для цифровой экономики
-  Информационная безопасность
-  Цифровое государственное управление
-  Цифровые технологии
-  Промышленный экспорт
-  Экспорт продукции в АПК
-  Экспорт услуг
-  Системные меры содействия международной кооперации и экспорта
-  Адресная поддержка повышения производительности труда на предприятиях Ленинградской области
-  Поддержка занятости и повышение эффективности рынка труда для обеспечения роста производительности труда в Ленинградской области
-  Системные меры по повышению производительности труда в Ленинградской области
-  Улучшение условий ведения предпринимательской деятельности
-  Расширение доступа субъектов малого и среднего предпринимательства к финансовым ресурсам, в том числе к льготному финансированию
-  Акселерация субъектов малого и среднего предпринимательства
-  Популяризация предпринимательства
-  Создание системы поддержки фермеров и развитие сельской кооперации Ленинградской области
-  Дорожная сеть
-  Общесистемные меры развития дорожного хозяйства
-  Безопасность дорожного движения

ЦЕНТРАЛЬНЫЙ ПРОЕКТНЫЙ ОФИС

Пшенникова Екатерина Ивановна

Руководитель Центрального проектного офиса, заместитель
Председателя Комитета экономического развития и инвестиционной
деятельности Ленинградской области

тел.: 8 (812) 539-49-97

Иванова Анна Андреевна

Начальник Департамента проектного управления и государственных программ Комитета
экономического развития и инвестиционной деятельности Ленинградской области

тел.: 8 (812) 539-43-73

e-mail: ana_ivanova@lenreg.ru

Прохорова Ирина Сергеевна

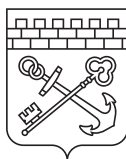
Начальник отдела проектного управления Департамента проектного управления
и государственных программ Комитета экономического развития и инвестиционной
деятельности Ленинградской области

тел.: 8 (812) 539-49-91

e-mail: is_prohorova@lenreg.ru

Следите за нашими новостями в Instagram





**ЦЕНТРАЛЬНЫЙ ПРОЕКТНЫЙ ОФИС
ЛЕНИНГРАДСКОЙ ОБЛАСТИ**

191124, САНКТ-ПЕТЕРБУРГ, УЛ. ЛАФОНСКАЯ 6А

ТЕЛ. +7 (812) 539-49-91

E-MAIL: ECON@LENREG.RU

WWW.FACEBOOK.COM/GROUPS/LENOBLPMO

WWW.ECON.LENOBL.RU