

ПРОМЫШЛЕННОСТЬ



Ленинградская область исторически развивалась как индустриальный регион, где промышленность является базовым направлением развития экономики и основным источником формирования регионального бюджета.

В годы индустриализации страны и в годы предвоенных и послевоенных пятилеток в области было развернуто строительство гидроэлектростанций, предприятий сланцевой, алюминиевой, химической, металлообрабатывающей и других отраслей промышленности, введены в строй такие крупные предприятия как Волховский алюминиевый завод, Сясьский целлюлозно-бумажный комбинат, судостроительный завод в Выборге, производственный комплекс в г. Пикалево.

В 60-70-х годах XX века введены в эксплуатацию Киришский нефтеперерабатывающий завод, первый энергоблок Ленинградской атомной электростанции, комплекс по производству минеральных удобрений «Фосфорит» и другие крупнейшие предприятия.

Возникшие в связи с переходом Российской Федерации к рыночной экономике трудности заставили ряд предприятий пройти через процедуру банкротства и смену собственников, в результате чего пришла в упадок инфраструктура, нарушились кооперационные связи.

Последние 16 лет можно охарактеризовать как благоприятные для региональной промышленности: на территории региона создавались новые крупные предприятия и активно модернизировались действующие. Индекс промышленного производства в 2001 – 2016 годах составлял 107,5% в среднем за год.

В 2001 году в г. Всеволожске на совместном предприятии американской компании Ford Motor Company и российской Sollers начат выпуск легковых автомобилей; в 2005 году запущен завод Nokian Tyres в г. Всеволожске; в 2012 году состоялся официальный запуск производства вагонов на АО «Тихвинский вагоностроительный завод»; в 2013 году запущен комплекс по переработке газового конденсата ПАО «НОВАТЭК Усть-Луга»; в 2014 году введен в эксплуатацию новый производственный комплекс по глубокой переработке нефти в составе ООО «КИНЕФ»; в 2015 году АО «ТихвинХимМаш» начато производство инновационных вагонов-цистерн; в 2016 году ООО «Территория 002» запущена первая производственная линия по выпуску обоев.

В настоящее время предприятия области активно модернизируются и расширяются: в АО «Метакхим» налажен выпуск гранулированных четырехкомпонентных удобрений и сульфата алюминия из отечественного сырья, в ООО «ПГ «Фосфорит» проведено техническое перевооружение и расширение производственных и обслуживающих мощностей, на заводе ЗАО «Интернешнл Пейпер» проведена модернизация производственных линий, увеличена мощность действующего производства бумаги и картона, ООО «Якобс Дау Эгбертс» модернизировало завод по выпуску кофе, расширив производственные мощности и установив самое совершенное оборудование.

Ленинградская область является одним из ведущих промышленных центров Российской Федерации, в котором представлены все виды промышленного производства. В структуре валового регионального продукта за 2015 год доля промышленности составила 35,6%, в том числе на долю обрабатывающих производств приходится 29,4%, производства и распределения электроэнергии, газа и воды – 5,6%, добычи полезных ископаемых – 0,6%. Предприятия Ленинградской области формируют около 2,5% общероссийского объема отгруженной продукции в обрабатывающих производствах.

На территории Ленинградской области производится широкий ассортимент товаров народного потребления (продукты питания, автомобильные шины, бытовая техника, легковые автомобили, мебель, трикотаж, ткани и изделия из них, обувь), а также разнообразной продукции производственно-технического назначения (дизельное топливо, бензин, минеральные удобрения, ферросплавы, бумага, картон, электротехническая продукция и приборы, специализированные дорожные машины и навесное оборудование, суда различного тоннажа, судовые компоненты и оборудование, цемент, изоляционные материалы).

Промышленный потенциал в энергетической сфере Ленинградской области формирует Ленинградская АЭС, обеспечивающая более половины всей потребности в электроэнергии Ленинградской области и Санкт-Петербурга. Значительный вклад в производство электроэнергии вносят Киришская ГРЭС, Верхнесвирская и Нижневирская ГЭС.

Добыча полезных ископаемых в Ленинградской области представлена добычей нерудных строительных материалов (песок, щебень, гравий), гипса, глины и прочего сырья, используемого в строительстве и при производстве строительных материалов.

Важной особенностью региона является наличие базовых производственных отраслей общероссийского значения, продукция которых востребована как на российском, так и на мировом рынке. К примеру, в Ленинградской области расположено единственное в Российской Федерации производство триполифосфата натрия, обеспечивающее потребности большинства производителей синтетических моющих средств. Предприятиями области активно поставляются на экспорт автомобильные шины для легковых автомобилей, удобрения, нефтепродукты, бумага и картон, пиломатериалы, мебель, высокоуглеродистый феррохром, неорганические химические вещества и соединения, абразивный инструмент.

Регион оказывает активную поддержку предприятиям, осуществляющим выпуск импортозамещающей продукции в части обеспечения доступа к механизмам государственной поддержки и сопровождения на всех стадиях, что позволит снизить зависимость отечественной промышленности от импортного оборудования и комплектующих и создаст возможности для роста объемов выпуска высококачественных производственных и потребительских товаров, как на территории Ленинградской области так и в целом по Российской Федерации.

Ленинградская область на сегодняшний день обладает значительным научно-техническим потенциалом, основу которого составляет академическая и вузовская наука, отраслевые НИИ, научные подразделения промышленных и агропромышленных предприятий. В регионе накоплен большой потенциал выполненных прикладных разработок, внедрение которых в реальный сектор экономики позволяет значительно увеличить объем конкурентоспособной инновационной продукции, выпускаемой предприятиями региона.

В настоящее время в Ленинградской области реализуются мероприятия, направленные на создание новой инновационной экономики, ключевым фактором построения которой является реализация кластерной политики. Уже созданы и активно развиваются инновационный территориальный кластер медицинской, фармацевтической промышленности, радиационных технологий, а также автомобильный кластер. Планируется создание кластеров пищевой промышленности, строительных материалов, судостроения, лесопромышленного и нефтегазохимического комплексов. Это позволит обновить промышленный потенциал и повысить инновационную конкурентоспособность экономики Ленинградской области в целом.

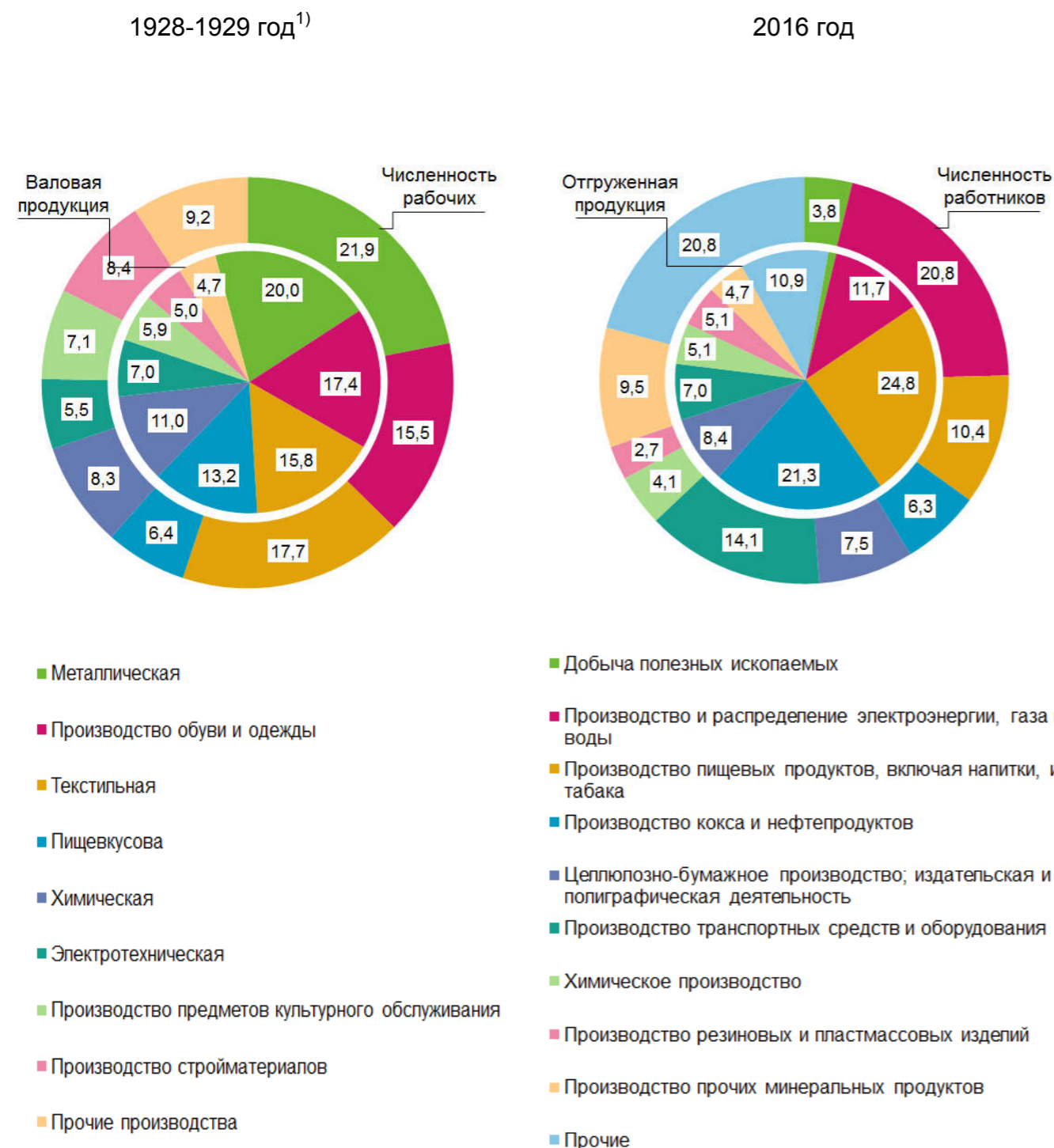
 Отраслевая структура производства промышленной продукции
(процентов)

| | 1960 | 1970 | 1980 | 1990 | 2000 |
|---|------|------|------|------|------|
| Всего | 100 | 100 | 100 | 100 | 100 |
| электроэнергетика | 10,7 | 8,2 | 11,9 | 8,0 | 7,5 |
| топливная промышленность | 9,2 | 15,9 | 18,8 | 15,2 | 28,7 |
| черная и цветная металлургия | 9,1 | 9,7 | 6,3 | 5,0 | 7,3 |
| химическая и нефтехимическая промышленность | 3,6 | 4,7 | 7,4 | 8,9 | 4,3 |
| машиностроение и металлообработка | 6,2 | 11,1 | 15,1 | 18,2 | 5,9 |
| лесная, деревообрабатывающая и целлюлозно-бумажная промышленность | 29,7 | 20,1 | 13,2 | 15,8 | 20,5 |
| строительных материалов | 6,9 | 8,4 | 6,4 | 5,5 | 3,4 |
| легкая промышленность | 10,2 | 8,8 | 7,9 | 6,7 | 1,0 |
| пищевая промышленность | 11,0 | 9,8 | 7,6 | 8,8 | 16,8 |
| прочие | 3,4 | 3,3 | 5,4 | 7,9 | 4,6 |

 Структура отгруженной продукции по видам экономической деятельности,
отнесенным к промышленному производству
(процентов)

| | 2005 | 2010 | 2016 |
|---|------|------|------|
| Всего | 100 | 100 | 100 |
| добыча полезных ископаемых | 2,1 | 1,8 | 1,1 |
| обрабатывающие производства | 81,9 | 81,4 | 87,3 |
| производство пищевых продуктов, включая напитки, и табака | 30,5 | 25,6 | 24,8 |
| текстильное и швейное производство | 0,5 | 0,4 | 0,7 |
| производство кожи, изделий из кожи и производство обуви | 0,1 | 0,02 | 0,0 |
| обработка древесины и производство изделий из дерева | 1,6 | 2,8 | 1,9 |
| целлюлозно-бумажное производство; издательская и полиграфическая деятельность | 12,5 | 8,8 | 8,4 |
| производство кокса и нефтепродуктов | 14,0 | 6,6 | 21,3 |
| химическое производство | 7,8 | 5,7 | 5,1 |
| производство резиновых и пластмассовых изделий | 2,0 | 3,7 | 5,1 |
| производство прочих неметаллических минеральных продуктов | 10,0 | 6,3 | 4,7 |
| металлургическое производство и производство готовых металлических изделий | 4,8 | 4,2 | 3,2 |
| производство машин и оборудования | 3,1 | 2,0 | 2,6 |
| производство электрооборудования, электронного и оптического оборудования | 1,0 | 1,2 | 1,4 |
| производство транспортных средств и оборудования | 10,3 | 12,7 | 7,0 |
| производство и распределение электроэнергии, газа и воды | 16,0 | 16,8 | 11,7 |

Структура промышленного производства
в 1928-1929 году и 2016 году
(в процентах)



¹⁾ Ленинградская область за 50 лет статистический сборник/ Статистическое управление Ленинградской области. – Л.: Лениздат, 1967

Среднегодовые темпы роста валовой продукции промышленности¹⁾
(в сопоставимых ценах, в процентах)

| | 1940-1950 | 1951-1960 | 1961-1970 | 1971-1980 | 1981-1990 | 1991-2000 |
|---|-----------|-----------|-----------|-----------|-----------|-----------|
| Всего | 101,0 | 112,0 | 109,4 | 107,3 | 103,1 | 95,6 |
| Электроэнергетика | ... | ... | 106,0 | 111,3 | 101,6 | 98,9 |
| Топливная промышленность | 100,2 | 113,0 | 115,0 | 108,9 | 100,7 | 97,1 |
| Химическая и нефтехимическая промышленность | 96,5 | 111,5 | 111,7 | 112,0 | 105,0 | 94,5 |
| Машиностроение и металлообработка | 104,3 | 117,0 | 115,4 | 110,4 | 104,9 | 96,5 |
| Лесная, деревообрабатывающая и целлюлозно-бумажная промышленность | 101,1 | 108,5 | 104,8 | 102,7 | 103,9 | 77,1 |
| Промышленность строительных материалов | 108,8 | 118,0 | 111,0 | 104,3 | 102,1 | 94,0 |
| Легкая промышленность | 95,0 | 120,1 | 107,2 | 106,0 | 102,8 | 94,6 |
| Пищевая промышленность | 97,0 | 108,2 | 107,6 | 104,4 | 104,5 | 87,8 |

¹⁾ 1940-1980 гг. по данным: Народное хозяйство Ленинграда и Ленинградской области за 70 лет. Статистический сборник. – Л.: Лениздат, 1987

Среднегодовые индексы производства по видам экономической деятельности
(в процентах)

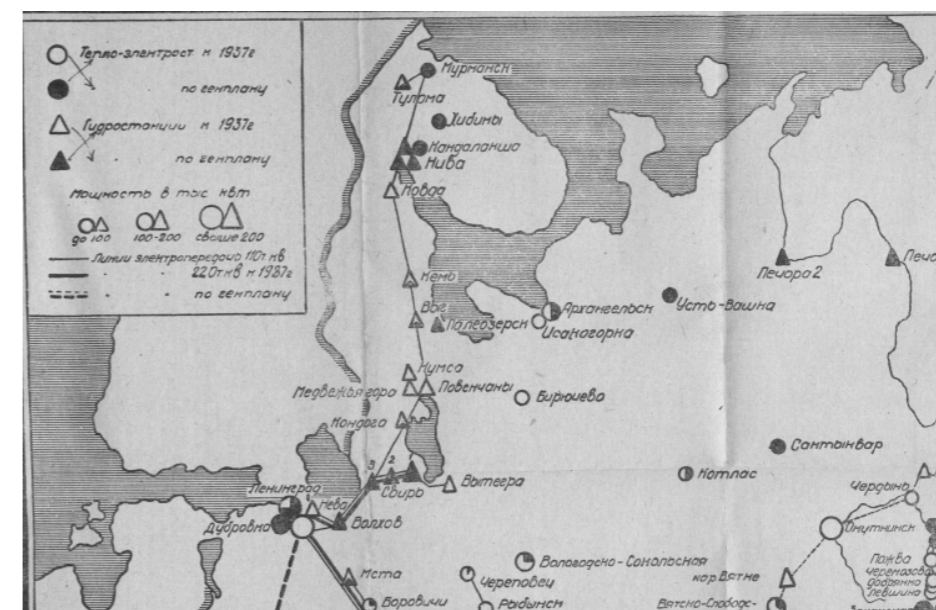
| | 2001-2010 | 2011-2016 |
|---|-----------|-----------|
| Индекс промышленного производства | 110,7 | 102,5 |
| Добыча полезных ископаемых | 99,2 | 88,2 |
| Обрабатывающие производства | 111,7 | 103,6 |
| производство пищевых продуктов, включая напитки, и табака | 108,3 | 111,0 |
| текстильное и швейное производство | 97,0 | 94,7 |
| производство кожи, изделий из кожи и производство обуви | 95,8 | 93,7 |
| обработка древесины и производство изделий из дерева | 103,2 | 104,9 |
| целлюлозно-бумажное производство; издательская и полиграфическая деятельность | 103,6 | 105,8 |
| производство кокса и нефтепродуктов | 104,7 | 105,0 |
| химическое производство | 106,2 | 100,7 |
| производство резиновых и пластмассовых изделий | 135,8 | 109,4 |
| производство прочих неметаллических минеральных продуктов | 110,5 | 97,1 |
| металлургическое производство и производство готовых металлических изделий | 98,0 | 98,5 |
| производство машин и оборудования | 53,7 | 50,3 |
| производство электрооборудования, электронного и оптического оборудования | 94,4 | 55,1 |
| производство транспортных средств и оборудования | 62,8 | 108,1 |
| Производство и распределение электроэнергии, газа и воды | 104,9 | 99,4 |

Производство отдельных видов продукции

| | 1940 | 1950 | 1960 | 1970 | 1980 | 1990 | 2000 | 2010 | 2016 |
|---|------|------|------|-------|-------|-------|-------|-------|-------|
| Добыча топливного торфа, тыс. тонн | 2398 | ... | 2861 | 2125 | 852 | 4050 | 176 | 27 | 62 |
| Бензин автомобильный, тыс. т | - | - | - | 1359 | 2390 | 1838 | 1739 | ... | ... |
| Дизельное топливо, тыс. т | - | - | - | 1731 | 3719 | 3795 | 3605 | ... | ... |
| Серная кислота в моногидрате, тыс. т | 9 | 4 | 9 | 357 | 1554 | 1549 | 661 | ... | ... |
| Сода кальцинированная 100%-ная, тыс. т | - | - | 99,5 | 258 | 318 | 225 | 154 | ... | ... |
| Удобрения минеральные (в пересчете на 100% пит. веществ), тыс. т | ... | ... | ... | 453 | 642 | 777 | 204 | ... | ... |
| Деловая древесина, млн плотных м ³ | 2 | 3 | 4 | 5 | 6 | 5 | 5 | 3,7 | 3,4 |
| Пиломатериалы, тыс. м ³ | 645 | 497 | 1316 | 1430 | 1297 | 1147 | 379 | 2135 | 981 |
| Бумага и картон, тыс. т | 62 | 80 | 136 | 164 | 315 | 704 | 582 | 1041 | 1116 |
| Цемент, тыс. т | - | 55 | 1181 | 4204 | 4341 | 4080 | 1722 | 2629 | 3298 |
| Листы асбестоцементные (шифер), млн усл. плиток | - | 6 | 61 | 105 | 146 | 189 | 53 | - | - |
| Материалы мягкие кровельные и изоляционные, млн м ² | 1,6 | 8,5 | 34,6 | 44,4 | 35,5 | 19,0 | 12,1 | - | ... |
| Кирпич строительный, млн усл. кирпичей | 161 | 189 | 609 | 592 | 552 | 482 | 107 | 122 | 148 |
| Конструкции и изделия сборные железобетонные, тыс. м ³ | - | - | 283 | 1085 | 1303 | 1319 | 235 | 972 | 237 |
| Мясо, включая субпродукты 1 категории, тыс. т | 1,9 | 3,9 | 14,0 | 32,2 | 58,9 | 74,1 | 42,6 | 164 | 263 |
| Колбасные изделия, тыс. т | 3,0 | ... | 5,0 | 10,1 | 12,9 | 14,8 | 4,5 | 25,6 | 16,4 |
| Цельномолочная продукция (в пересчете на молоко) | ... | ... | 59,9 | 191,1 | 207,0 | 290,8 | 103,4 | 165,0 | 118,5 |
| Консервы, млн. условных банок | ... | ... | 16,8 | 30,8 | 38,4 | 49,1 | 38,9 | ... | ... |
| в том числе: | | | | | | | | | |
| рыбные | 1,8 | 4,5 | 12,9 | 15,8 | 29,0 | 31,0 | 26,3 | ... | ... |
| овощные | ... | ... | 0,4 | 2,5 | 1,7 | 1,2 | 0,2 | ... | 0,2 |
| Кондитерские изделия, тыс. тонн | ... | 3,4 | 6,2 | 12,6 | 15,6 | 16,4 | 4,6 | 32,1 | 32,3 |
| Хлеб и хлебобулочные изделия, тыс. тонн | 236 | 163 | 213 | 198 | ... | 173 | 88,3 | 55,8 | 32,8 |
| Ткани всех видов, млн м ² | - | - | 24,6 | 14,5 | 24,7 | 87,7 | 6,0 | ... | ... |
| Трикотажные изделия, млн шт. | 0,6 | 0,6 | 3,0 | 2,8 | 3,2 | 6,6 | 3,6 | 5,9 | ... |
| Верхний трикотаж, тыс. штук | 425 | 203 | 475 | 2844 | ... | ... | ... | 262 | - |
| Чулочно-носочные изделия, тыс. пар | 685 | 580 | 1325 | 4128 | 136 | 157 | 12 | ... | - |
| Хромовые кожаные изделия, млн дм ² | ... | 3,7 | 41,9 | 46,6 | 55,2 | 49,3 | - | - | - |
| Кожаная обувь, тыс. пар | 450 | 626 | 1340 | 3381 | 5323 | 5771 | 75 | - | - |
| Валяная и фетровая обувь, тыс. пар | 157 | 73 | 81 | 124 | 87 | 102 | 28,6 | - | ... |
| Резиновая обувь, тыс. пар | ... | ... | 389 | 6771 | ... | 8,5 | 1,1 | ... | ... |

¹⁾ Данные не публикуются в целях обеспечения конфиденциальности первичных статистических данных, полученных от организаций, в соответствии с Федеральным законом от 29.11.2007 № 282-ФЗ

Генеральный план электрификации Ленинградской области к 1937 году



Мощность электростанций и производство электроэнергии¹⁾

| | 1928 | 1940 | 1950 | 1960 | 1970 | 1980 | 1990 | 2000 | 2010 | 2015 |
|------------------------------------|------|------|------|-------|-------|-------|-------|-------|-------|-------|
| Мощность электростанций, МВт | 95 | 529 | 630 | 1 212 | 2 297 | 6 412 | 7 307 | 7 774 | 7 886 | 8 326 |
| в том числе гидроэлектростанций | ... | 265 | 365 | 668 | ... | 669 | 654 | 649 | 677 | 710 |
| Производство электроэнергии, ГВт-ч | 0,4 | 1,7 | 3,1 | 5,4 | 8,5 | 34,6 | 37,9 | 30,8 | 41,8 | 38,2 |
| в том числе гидроэлектростанциями | ... | 0,7 | 2,2 | 2,5 | 2,9 | 3,0 | 3,5 | 3,2 | 3,4 | 3,4 |

¹⁾ 1928-1960 гг. – Ленинградская область за 50 лет. Статистический сборник. /Статистическое управление Ленинградской области. – Л.: Лениздат, 1967 (в границах 1967 года)

Электробаланс экономики (Гигаватт-часов)

| | 1930 ¹⁾ | 1950 | 1960 | 1970 | 1980 | 1990 | 2000 | 2010 | 2016 |
|---------------------------------|--------------------|------|------|------|------|------|------|------|------|
| Произведено электроэнергии | 1,18 | 3,06 | 5,38 | 8,55 | 34,6 | 37,9 | 30,8 | 41,8 | 40,8 |
| Получено из-за пределов области | ... | ... | 0,56 | 7,23 | 8,1 | 2,5 | 4,7 | 3,0 | - |
| Потреблено электроэнергии | 1,18 | 1,0 | 2,63 | 6,22 | 12,9 | 16,3 | 13,3 | 19,4 | 19,8 |
| промышленностью | 0,79 | 0,72 | 2,10 | 4,08 | 8,3 | 10,1 | 7,2 | 9,9 | 9,6 |
| сельским хозяйством | - | 0,01 | 0,09 | 0,26 | 1,1 | 1,7 | 1,3 | 0,6 | 1,0 |
| строительством | ... | ... | ... | 0,08 | 0,2 | 0,2 | 0,1 | 0,2 | 0,2 |
| транспортом | 0,08 | 0,01 | 0,03 | 0,38 | 0,6 | 0,7 | 0,6 | 1,6 | 1,5 |
| другими потребителями | 0,16 | 0,16 | 0,23 | 0,85 | 1,5 | 1,9 | 2,2 | 3,9 | 5,4 |
| потери в электросетях | 0,15 | 0,10 | 0,18 | 0,57 | 1,2 | 1,7 | 1,9 | 3,2 | 2,1 |
| Отпущено за пределы области | ... | 2,06 | 3,31 | 9,56 | 29,8 | 24,1 | 22,2 | 25,4 | 21,0 |

¹⁾ Экономико-статистический справочник Ленинградской области/ Ленинградское управление народно-хозяйственного учета. – Л.: Издание Облсполкома и Ленсовета, 1932.

**Основные показатели инновационной деятельности
промышленных предприятий
(млн рублей)**

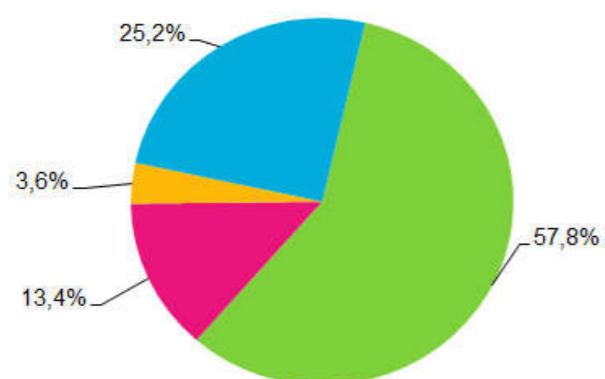
| | 2000 | 2010 | 2016 |
|--|------|-------|--------|
| Объем отгруженных инновационных товаров, работ и услуг | 694 | 3 455 | 15 560 |
| в том числе: | | | |
| продукция, вновь внедренная или подвергавшаяся значительным технологическим изменениям | 429 | 3 430 | 7 776 |
| продукция, подвергшаяся усовершенствованию, и прочая инновационная продукция | 265 | 25 | 7 784 |
| Объем финансирования общих (капитальных и текущих) затрат | 226 | 5 848 | 6 399 |
| в том числе: | | | |
| собственные средства предприятия | 206 | 3 359 | 5 175 |
| федеральный бюджет | 2 | 55 | 67 |
| иностранные инвестиции | 14 | – | – |
| Число использованных на промышленных предприятиях передовых производственных технологий | 102 | 883 | 1 581 |

Выдача патентов и свидетельств на результаты интеллектуальной деятельности¹⁾

| | 2010 | 2011 | 2012 | 2013 | 2014 | 2015 | 2016 |
|----------------------|------|------|------|------|------|------|------|
| Изобретения | 78 | 78 | 83 | 38 | 30 | 52 | 44 |
| Полезные модели | 46 | 45 | 36 | 47 | 52 | 39 | 31 |
| Промышленные образцы | 13 | 5 | 5 | 9 | 6 | 20 | 8 |

¹⁾ По данным Федеральной службы по интеллектуальной собственности (по всем видам экономической деятельности).

**Структура затрат промышленных предприятий на технологические инновации
по видам инновационной деятельности в 2016 году
(в процентах)**



- Приобретение машин и оборудования, связанных с технологическими инновациями
- Исследование и разработка новых продуктов, услуг и методов их производства (передачи), новых производственных процессов
- Инжиниринг, включая подготовку технико-экономических обоснований, производственное проектирование, другие разработки
- Прочие затраты