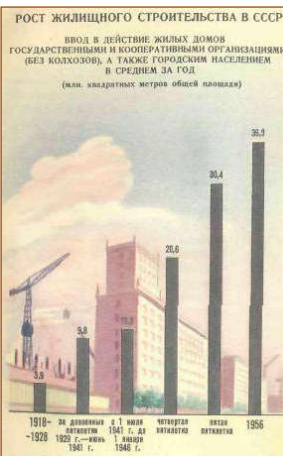


СТРОИТЕЛЬСТВО



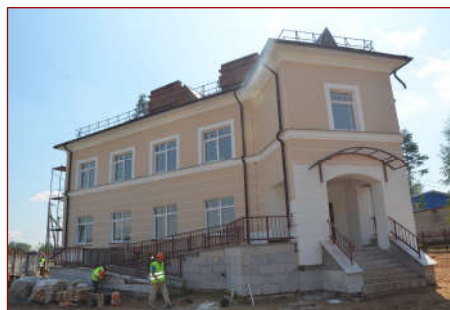
**Мы выполнили норму...
А ВЫ?**



**СТРОИТЬ ПРОЧНО,
СДАВАТЬ ДОСРОЧНО!**



**МЫ СТРОИМ
СОЛНЕЧНЫЕ
ГОРОДА!**



Строительный комплекс на протяжении всех периодов существования Ленинградской области, как самостоятельного субъекта Российской Федерации, играл значительную роль в экономике. Доля занятых в строительстве за все годы не опускалась ниже 8% и в 2015 году составила 11,2% от общей численности занятых. Удельный вес строительства в валовом региональном продукте области в 2015 году составил 10,1%.

Значительное развитие на территории области получило производство строительных материалов, потребителями которых являются не только предприятия области, но и другие регионы, в том числе Санкт-Петербург. Из общего объема производства в Северо-Западном федеральном округе на долю Ленинградской области приходится около 98% портландцемента, цемента глиноземистого, шлакового и аналогичные виды гидравлических цементов, 96% кровельных и гидроизоляционных рулонных материалов из асфальта или аналогичных материалов, около 80% керамических глазурованных плиток для внутренней облицовки стен, более 50% керамического неогнеупорного строительного кирпича, около 40% добычи нерудных строительных материалов.

Строительный комплекс Ленинградской области обеспечил создание десятков крупнейших предприятий, объектов транспортной, коммунальной и социальной инфраструктуры, реконструкцию и техническое перевооружение сотен действующих производств. В довоенный период введены в действие Волховский алюминиевый и Тихвинский глиноземный заводы, ряд предприятий целлюлозно-бумажной промышленности. В 50-60-е годы дали первую продукцию Пикалевский глиноземный завод «Сланцы», две новые электростанции. В 60-80-е годы начали функционировать такие крупнейшие предприятия как Кингисеппское объединение «Фосфорит»; Киришский нефтеперерабатывающий завод; ЛАЭС им. В.И. Ленина; построены крупные птицефабрики «Ломоносовская», «Русско-Высоцкая», «Имени 50-летия СССР» и «Синявинская»; свиноводческие и молочные комплексы.

В последующие годы строительство новых предприятий происходило не столь активно, наращивание объемов производства осуществлялось в основном за счет реконструкции, расширения и технического перевооружения действующих предприятий. В течение последних лет пик запуска новых крупных производств в Ленинградской области пришелся на 2011 – 2013 годы, когда были реализованы такие крупные проекты, как строительство газопровода по проекту «Северный поток» ПАО «Газпром», строительство нефтеналивного терминала «Балтийская трубопроводная система-2» ПАО АК «Транснефть», строительство транспортной и портовой инфраструктуры в порту «Усть-Луга».

Одной из важнейших задач строительного комплекса является жилищное строительство, объем которого в Ленинградской области постоянно растет (снижение происходило только в 1990-е годы). По сравнению с 2000 годом ввод жилья увеличился в 5,3 раза и составил в 2016 году 2 172 тыс. м² общей площади. По вводу жилья в расчете на 1000 человек населения (в 2016 году – 1 216 м²) Ленинградская область заняла второе место среди субъектов Российской Федерации. Значительную роль в формировании жилищного фонда играют индивидуальные застройщики, их доля от общего объема ввода жилья составляет около 30%.

В настоящее время строительство жилья ведется на более чем 600 строительных площадках общей площадью более 8,5 млн м². Большое внимание уделяется строительству объектов коммунальной и социальной инфраструктуры; так, за период 2001 – 2016 годы введены в действие более 1130 км газовых сетей, общеобразовательные школы на 14 тыс. ученических мест, амбулаторно-поликлинические учреждения на 4,5 посещений в смену.

Основные показатели строительной деятельности организаций

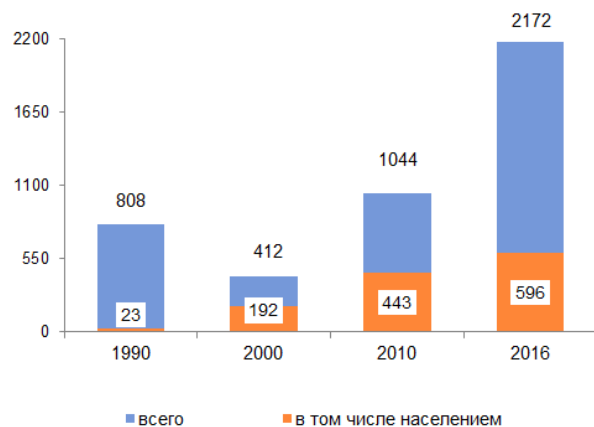
	1980	1990	2000	2010	2016
Среднесписочная численность работников, занятых строительством, тыс. человек	57,7	55,5	40,3	44,9	45,6
Объем работ, выполненных по виду деятельности «строительство» ¹⁾ млрд рублей	0,5	1,2	7,3	89,1	92,9
в % к предыдущему году	...	91	130	104,5	100,6

¹⁾ до 2000 года включительно – объем подрядных работ; в 2016 году – включая объем работ, выполненных хозяйственным способом.

 Жилищное строительство 1929-1930 годах¹⁾

	Всего		В том числе:			
			бетонные, кирпичные и каменные		деревянные	
	1929	1930	1929	1930	1929	1930
Число строений, ед.	1090	1170	6	10	1084	1160
Жилая площадь, тыс. м ²	82,0	154,8	2,3	12,5	79,7	142,3
Наружный объем, тыс. м ³	499,1	837,0	15,1	68,7	484,0	768,3

¹⁾ По данным: Экономико-статистический справочник Ленинградской области/Ленинградское управление народно-хозяйственного учета. – Издание Облсполкома и Ленсовета, 1932

 Ввод в действие жилых домов
(тыс. м² общей площади жилых помещений)

 Ввод в действие жилых домов¹⁾
(общей площади)

	1946-1950	1951-1960	1961-1970	1971-1980	1981-1990	1991-2000	2001-2010	2011-2016
Всего, тыс. м ²	2 506	4 439	6 548	8 600	8 300	4 112	6 834	9 868
В среднем за год всего, тыс. м ² на 1000 человек населения, м ²	501	444	655	860	830	411	683	1 645
	...	383	486	576	510	244	405	935

¹⁾ 1946-1980 по данным: Народное хозяйство Ленинградской области за 70 лет. – Л.: Лениздат, 1987

Число построенных квартир и их средний размер

	1990	2000	2010	2016
Построено квартир – всего, тысяч	14,1	5,4	12,1	42,6
из них, в % от общего ввода:				
однокомнатные	22,2	27,6	33,1	66,1
двухкомнатные	40,5	36,2	32,8	21,3
трехкомнатные	35,6	25,7	19,8	9,4
четырёхкомнатные и более	1,7	10,5	14,3	4,2
средний размер квартиры, м ² общей площади	56,9	72,5	86,3	51,0
Из общего итога построено квартир индивидуальными застройщиками (населением)	0,4	1,9	3,8	4,8
средний размер квартиры, м ² общей площади	63,6	89,4	116,4	123,9

Ввод в действие зданий жилого и нежилого назначения

	2000	2005	2010	2016
Число зданий	1 966	3 136	4 285	5 462
Общий строительный объем зданий, тыс. м ³	2 718	3 728	6 140	15 120

 Ввод в действие объектов коммунальной инфраструктуры
(км)

	1946-1950	1961-1970	1971-1980	1981-1990	1991-2000	2001-2010	2011-2017
Водопровод	11,0	180,3	456,4	281,6	73,1	66,1	79,2
Канализация	8,0	110,4	282,1	208,7	27,9	21,6	51,8
Газовые сети	-	79	280,2	167,8	160,1	452,6	678,5
Тепловые сети	-	32,3	129,9	130,4	35,7	13,3	5,8

Ввод в действие объектов социальной инфраструктуры¹⁾

	1929-1 пол. 1941	2 пол. 1941-1950	1951-1960	1961-1970	1971-1980	1981-1990	1991-2000	2001-2010	2011-1 пол. 2017
Общеобразовательные школы, тыс. уч. мест	41,2	15,8	45,4	87,6	88,3	64,8	20,8	8,2	5,8
ПТУ, тыс. уч. мест	-	-	-	2,7	19,0	5,1	-	-	-
Дошкольные учреждения, тыс. мест	4,1	0,9	11,1	25,6	45,8	42,6	2,6	0,6	7,5
Библиотеки, тыс. томов книжного фонда	200	30	4
Больницы, коек	422	759	1736	3238	2434	3501	221	594	110
Амбулаторно-поликлинические учреждения, посещений в смену	2 650	15 296	7 620	2 965	2 256	2 242
в том числе фельдшерско-акушерские пункты	700	826
Санатории, коек	40	40	150	116	-	100	-
Дома отдыха, мест	...	-	84	1504	70	60	200	941	492
Клубы и дома культуры, тыс. мест	3,2	2,1	10,8	20,4	24,9	13,9	1,7	0,2	1,0
Кинотеатры, мест	139	2814	2851	7900	2000	1950	500

¹⁾ 1929 -1960 по данным: Ленинградская область за 50 лет. Статистический сборник/ Статистическое управление Ленинградской области. – Л.: Лениздат, 1967 (в границах 1967 года); 1961-1980 по данным: Народное хозяйство Ленинграда и Ленинградской области за 70 лет. – Л.: Лениздат, 1987

Ввод в действие основных производственных мощностей

Наименование	Единица измерения мощности	Введено
2001 год		
Автомобильные дороги	км	69,3
Газовые сети к производственным объектам	км	2,2
Завод по расфасовке растворимого кофе	млн. банок в год	1,2
Магазины	тыс. м ² торговой площади	3,4
Нефтеемкости	тыс. куб. м	500
Нефтепровод магистральный	км	1316
Предприятия общественного питания	посадочных мест	426
Производство сварных металлоконструкций	тыс. т в год	9,4
Производство табачных изделий	млрд. штук в год	3,5
Реконструкция осушительных систем	тыс. га	0,7
2002 год		
Автозаправочные станции	единиц	3
Автомобильные дороги	км	47,6
АТС в сельской местности	тыс. номеров	0,2
Завод сборки легковых автомобилей	тыс. штук в год	25,0

Наименование	Единица измерения мощности	Введено
Линии электропередач	км	138,7
Магазины	тыс. м ² торговой площади	7,9
Нефтепроводы магистральные	км	13,0
Предприятия общественного питания	посадочных мест	327
Помещение для птицы	птицемест	560
Трансформаторные станции	единиц	850
Цех по переработке молочной продукции	т в смену	7,0
2003 год		
АТС	тыс. номеров	27,1
Автомобильные дороги	км	35,8
Линии электропередач	км	3,8
Междугородные кабельные линии связи	км	45
Нефтепровод	км	332,9
Помещения для птицы	птицемест	490
Производство периодических СМИ	млн экз. в год	650
Производство мебели	единиц в год	770
Производство щебня	тыс. м ³ в год	808
Производство моющих средств	тонн в год	690
Электрификация железных дорог	км	40
2004 год		
Автомобильные дороги	км	16
АТС	тыс. номеров	54,6
Комплекс по производству полистирола	тыс. тонн в год	50
Междугородные кабельные линии связи	км	109,3
Нефтепроводы магистральные	км	10,1
Помещения для птицы	тыс. птицемест	408
Производство сухих строительных смесей	тыс. тонн в год	140
Производство нерудных материалов	тыс. м ³ в год	955
Электрификация железных дорог	км	9,4
2005 год		
Автомобильные дороги	км	12,6
АТС	тыс. номеров	22,8
Лакокрасочное производство	тыс. т в год	7,1
Междугородные кабельные линии связи	км	56,2
Нефтеемкости	тыс. м ³	158,6
Производство водонагревателей	млн шт. в год	5
Причалы морских портов	пог. м	646,8
Электрификация железных дорог	км	115
2006 год		
Автомобильные дороги	км	64,6
АТС	тыс. номеров	0,82
Магистральные газопроводы	км	119,2
Междугородные кабельные линии связи	км	239,1
Международные линии связи	каналов	15 150

Наименование	Единица измерения мощности	Введено
Нефтепроводы магистральные	км	6,1
Помещения для крупного рогатого скота	мест	100
Производство серной кислоты	тыс. т в год	700
Производство негорючей теплоизоляции	тыс. т в год	50
Производство фаянсовой сантехники	тыс. шт. в год	600
Радиорелейные линии связи	км	40
Цех по переработке листового и профильного металла	тонн в год	100
2007 год		
Автомобильные дороги	км	10,5
АТС	тыс. номеров	21,9
Завод по производству волоконно-оптических кабелей	тыс. км в год	4
Линии электропередач	км	2
Междугородные кабельные линии связи	км	153,9
Нефтепроводы магистральные	км	0,8
Помещения для крупного рогатого скота	мест	528
Причалы перегрузочного комплекса	пог. м	588,6
2008 год		
Завод по изготовлению электронагревателей	тыс. шт. в год	678
Кондитерская фабрика	тонн в год	6184
Магистральные газопроводы	км	163
Помещения для крупного рогатого скота	мест	618
Производственный комплекс по переработке рулонного металлопроката	тыс. тонн в год	90
2009 год		
Автомобильные дороги	км	22,6
АТС	тыс. номеров	5,4
Волоконно-оптическая линия связи	км	0,6
Завод изделий из ячеистого бетона	м ³ в сутки	500
Междугородные кабельные линии связи	км	412
2010 год		
Автомобильные дороги	км	27,0
Волоконно-оптическая линия связи	км	7,9
Магистральные газопроводы	км	14,4
2011 год		
Автомобильные дороги	км	29,1
Бункеровочный комплекс по заправке танкеров топливом	тыс. тонн в год	360
Завод по производству строительных материалов	тыс. м ³ в год	41,1
Помещения для птицы	тыс. птицемест	565
Магистральные газопроводы	км	4,1
Нефтебаза	млн тонн в год	30
Предприятие по переработке рыбы	тонн в сутки	1200

Наименование	Единица измерения мощности	Введено
2012 год		
Автомобильные дороги	км	26,3
Комплекс установки по производству ароматических углеводородов	литров в год	208,4
Магистральные газопроводы	км	476,6
Подвижная радиотелефонная связь	тыс. номеров	1,8
Помещения для птицы	тыс. птицемест	251
Установка по производству прямогонных топлив	тыс. тонн в сутки	450
2013 год		
Автомобильные дороги	км	9
Завод по производству металлоконструкций	тонн в год	1000
Завод по выпуску лицевого кирпича и керамических изделий	млн усл. кирпичей в год	145
Магистральные газопроводы	км	40,9
Пусковой комплекс установки тактового налива нефтепродуктов	тыс. тонн в сутки	19,8
Пусковой комплекс завода глубокой переработки нефти	тыс. тонн в год	4 860
2014 год		
Волоконно-оптическая линия связи	км	2 236,2
Завод и фабрика полного цикла по производству растворимого кофе	тыс. тонн в год	6
Линии электропередач	км	101,3
Помещения для птицы	тыс. птицемест	140
Предприятие по производству растворимого кофе	тыс. штук	2,3
Производство кондитерских изделий	тыс. тонн в год	36,6
Цех по производству сухих строительных смесей	тыс. тонн в год	60
2015 год		
Автомобильные дороги	км	20,3
Завод по производству металлоконструкций	тыс. опор в год	40
Линии электропередач	км	94,7
Помещения для крупного рогатого скота	мест	800
Помещения для птицы	тыс. птицемест	220
Цех по производству газовых турбин	тыс. м ² общей площади	13,3
2016 год		
Автомобильные дороги	км	2,8
Волоконно-оптическая линия связи	км	10
Завод горячего цинкования	тыс. тонн в год	55
Инновационный рыбоводный центр	тыс. м ² общей площади	632
Комплекс рыбоводного хозяйства	тыс. м ² общей площади	712
Котельные	ед.	29
Нефтепродуктопровод	км	39,4
Птицефабрика мясного направления	тонн в год	1 143,5
Речной вокзал	тыс. м ² общей площади	0,4
Судостроительный комплекс	тыс. м ² общей площади	55,4
Цех по производству пиломатериалов	тыс. м ³ в год	100,5